



Les accidents en Suisse

Statistique 2007 du bpa

Impressum

Editeur

Bureau suisse de prévention des accidents bpa
Case postale 8236, CH-3001 Berne
Tél. +41 31 390 22 22, fax +41 31 390 22 30, www.bpa.ch

Auteurs

Steffen Niemann
Othmar Brügger
Christa Dähler-Sturny
Corina Imseng
Stefan Siegrist
statistics@bfu.ch

Traduction

Denise Starck, d.starck@bpa.ch

Composition et mise en page

Ackermann Druck AG, Liebefeld

Impression

Bubenberg Druck- und Verlags-AG, Berne
1 / 2007 / 1 900

Copyright

© bpa

Tous droits réservés; reproduction (p. ex. photocopie) et diffusion autorisées avec mention de la source (cf. proposition ci-dessous).

Proposition d'indication de la source

Niemann, S., Brügger, O., Dähler-Sturny, C., Imseng, C. & Siegrist, S. (2007).
Les accidents en Suisse: statistique 2007 du bpa.
Berne: Bureau suisse de prévention des accidents bpa.

Remarque

Pour une meilleure lisibilité, seule la forme masculine est employée dans cette statistique, étant entendu qu'elle comprend aussi bien nos lectrices que nos lecteurs.

Les présentes statistiques sont aussi disponibles individuellement et dans leur ensemble au format PDF sur www.bpa.ch.

Sources des données

1	OFS: statistique des causes de décès <ul style="list-style-type: none">Statistique complète de toutes les personnes décédées des suites d'un accident parmi la population résidante permanente suisseExhaustivitéPeu d'indications concernant le déroulement de l'accident et les blessures
Base	
Avantages	
Inconvénients	
2	bpa: extrapolation <ul style="list-style-type: none">Estimation du nombre d'accidentés parmi la population résidante suisse à l'aide de différentes sources de donnéesExhaustivitéPas d'indications concernant les blessures
Base	
Avantages	
Inconvénients	
3	SSAA: statistique LAA <ul style="list-style-type: none">Extrapolation d'un échantillon de 5% de tous les accidents non professionnels recensés pour les personnes assurées à titre obligatoire selon la LAA (2005: env. 3,8 millions d'assurés)Tous les cas ouvrant le droit à une rente AI ou à une rente de survivants sont recensés.Détail des blessures connuInformations sur l'activité au moment de l'accident, les circonstances de l'accident et catégorisation (sommaire) du déroulement de l'accidentStatistique incomplète (groupes manquants: enfants, étudiants, seniors, autres personnes sans activité lucrative)
Base	
Avantages	
Inconvénients	
5	OFS: accidents de la route enregistrés par la police <ul style="list-style-type: none">Un accident de la route est un événement survenant sur une route ou une place publique, au cours duquel un véhicule blesse des personnes, les tue ou cause des dommages matériels. Définition de la notion de «tué dans la circulation routière» depuis 1992: personne décédée dans les 30 jours consécutifs à l'accident.Permet de déterminer les accidents prédominants ainsi que leur évolution au fil des ans (indications détaillées sur le déroulement et les circonstances de l'accident).Détail des blessures inconnuSuivant le moyen de locomotion, de nombreux accidents ne sont pas enregistrés par la police.
Base	
Avantages	
Inconvénients	
6	ARE/OFS: mobilité en Suisse <ul style="list-style-type: none">Résultats du microrecensement 2005 sur le comportement de la population en matière de transports
Base	
Avantages	
Inconvénients	
7	OFS: prestations du transport privé motorisé de personnes par la route <ul style="list-style-type: none">Série chronologique 1950–1994Série chronologique actualisée 1995–2000Estimations du bpa
Base	

8	IRTAD: accidents de la route enregistrés <ul style="list-style-type: none">Tous les accidents de la route enregistrés par la police dans les pays membres de l'OCDE (actuellement 30 pays)
Base	
9	bpa: statistique des accidents de sport mortels <ul style="list-style-type: none">Englobe tous les accidents survenant lors de la pratique d'un sport (hors trafic routier) et causant la mort de la personne accidentée sur les lieux ou dans les 30 jours consécutifs à l'accident.Sources:<ul style="list-style-type: none">SSAA: statistique LAAats, Agence Télégraphique SuisseCAS, Club Alpin SuisseFSVL, Fédération Suisse de Vol LibreSSS, Société Suisse de SauvetageENA, Institut Fédéral pour l'Etude de la Neige et des AvalanchesBAP, Bureau de prévention des accidents de plongée
Base	
10	bpa: statistique des transports de blessés dans les sports de neige <ul style="list-style-type: none">En collaboration avec les Remontées Mécaniques Suisses (RMS)
Base	
11	bpa: enquêtes <ul style="list-style-type: none">Echantillon représentatif sélectionné sur les routes suissesTous les ans au printemps
Base	
12	IVT: mesures de la vitesse <ul style="list-style-type: none">Rapport n° 118 de l'IVT: 25 ans de mesure de la circulationMises à jour du rapport
Base	
13	bpa: enquête sur les équipements de protection individuelle dans les sports de neige <ul style="list-style-type: none">Echantillon représentatif sélectionné sur les pistesBase de l'évaluation de la campagne de sports de neige
Base	
14	DemoScope: sondages d'opinion <ul style="list-style-type: none">Sondage par téléphone de la population résidante suisse (env. 1100 personnes par an)ReprésentativitéInformations sur l'acceptation des mesuresNe permettent pas de tirer des conclusions formelles quant aux comportements réels.
Base	
Avantages	
Inconvénients	

Sigles/définitions	
accidentés	Personnes blessées ou tuées dans un accident
ANP	Accidents non professionnels (circulation routière, sport, habitat et loisirs)
ARE	Office fédéral du développement territorial
bpa	Bureau suisse de prévention des accidents
DemoScope	DemoScope Research and Marketing, Adligenswil
gravité des blessures	Blessés légers: pas de séjour hospitalier Personnes victimes de blessures moyennement graves: séjour hospitalier compris entre 1 et 6 jours Blessés graves: séjour hospitalier de 7 jours et plus Invalides: définition selon l'art. 8 LPGA
IRTAD	International Road Traffic and Accident Database (OCDE)
IVT	Institut de planification des transports et des systèmes de transport de l'EPFZ
LAA	Loi sur l'assurance-accidents <ul style="list-style-type: none"> Tous les employés (de 16 à 65 ans environ) sont assurés à titre obligatoire contre les accidents professionnels. Tous les employés travaillant pendant au moins huit heures hebdomadaires pour le compte d'un ou de plusieurs employeurs sont assurés à titre obligatoire contre les accidents non professionnels. Tous les chômeurs (demandeurs d'emploi) sont assurés contre les accidents non professionnels en vertu de l'Ordonnance sur l'assurance-accidents des personnes au chômage.
létalité	Indicateur de la gravité des blessures (nombre de tués pour 10 000 accidentés)
OCDE	Organisation de coopération et de développement économiques
OFS	Office fédéral de la statistique Statistiques utilisées: accidents de la circulation routière, véhicules, kilomètres parcourus, causes de décès, population
SET	Service d'étude des transports du Département fédéral de l'environnement, des transports, de l'énergie et de la communication (DETEC)
SSAA	Service de centralisation des statistiques de l'assurance-accidents LAA Statistiques fondées sur les données du SSAA: accidents des employés assurés à titre obligatoire selon la Loi sur l'assurance-accidents (LAA)

Situation	
En Suisse, on enregistre chaque année environ un million de victimes d'accidents non professionnels; quelque 2000 cas ont une issue fatale (p. 4). Ces chiffres résultent d'extrapolations effectuées par le bpa, nécessaires du fait que les statistiques des accidents non professionnels ne couvrent ni tous les groupes de personnes ni toute la Suisse. La plupart des statistiques présentées dans ce recueil ne donnent qu'une idée partielle du nombre d'accidents. Les explications des sources de données servent à interpréter les chiffres.	
Tableaux: explications	
0	Un zéro à la place d'un nombre signifie qu'aucun cas ou montant n'a été enregistré, ou que la valeur est inférieure à la moitié de la plus petite unité décimale.
...	Trois points à la place d'un nombre signifient que celui-ci n'est pas disponible ou n'a pas été relevé.
∅	Valeur moyenne

Pour mieux comprendre

Reportez-vous aux commentaires insérés à la fin de ce recueil.

	Causes de décès	
TKU.T.01	Décès selon la tranche d'âge et la cause, 2004.....	3
TKU.T.02	Décès pour 100 000 habitants selon la tranche d'âge et la cause, 2004.....	3
	Accidents – Accidents non professionnels	
UNB.T.01	Accidents non professionnels de la population résidente suisse, 2004.....	4
UNB.G.01	Accidents non professionnels de la population résidente suisse, 2004.....	4
UNB.T.06	Tués dans des accidents non professionnels selon la tranche d'âge et le sexe, 2004.....	5
UNB.G.04	Blessés et tués dans des accidents non professionnels selon le sexe, 2004.....	5
UNB.T.05	Evolution du nombre d'assurés LAA blessés selon le domaine, 1985–2005.....	6
UNB.G.02	Evolution du nombre d'assurés LAA blessés selon le domaine, 1985–2005.....	6
USV.T.01	Blessés et tués dans la circulation routière (comparaison extrapolation du bpa/OFS), 2005/2006....	7
USV.G.16	Blessés dans la circulation routière: comparaison extrapolation du bpa/OFS, blessés non recensés, 2005..	7
USV.T.02	Accidents de la circulation routière, 1965–2006.....	8
USV.G.02	Blessés et tués dans la circulation routière, 1965–2006.....	9
USV.G.03	Blessés et tués dans la circulation routière, 1965/2006.....	9
USV.T.03	Blessés et tués selon le moyen de locomotion, 1980–2006.....	10
USV.T.26	Evolution du nombre de blessés et de tués pour six domaines d'accidents prédominants: aperçu, 1980–2006.....	12
USV.T.27	Piétons blessés ou tués selon la tranche d'âge et la priorité, 2006.....	14
USV.T.33	Piétons blessés ou tués sur un passage pour piétons, 1980–2006.....	14
USV.T.28	Cyclistes blessés ou tués selon la tranche d'âge et le lieu de l'accident, 2006.....	15
USV.G.14	Cyclistes blessés ou tués par million de personnes-km, selon la tranche d'âge et le sexe, 2005.....	15
USV.T.29	Conducteurs et passagers de voitures de tourisme blessés ou tués, selon la tranche d'âge, 2006..	16
USV.G.12	Distance d'arrêt à différentes vitesses, sur chaussée sèche.....	16
USV.T.30	Conducteurs et passagers de motocycles blessés ou tués, selon la tranche d'âge et la cylindrée, 2006..	17
USV.G.15	Tués et blessés graves selon la catégorie de motocycles, 1995–2006.....	17
USV.T.31	Blessés et tués dans des accidents avec influence probable de la vitesse, selon la tranche d'âge et le lieu, 2006.....	18
USV.G.10	Vitesse et hauteur de chute.....	18
USV.T.32	Blessés et tués dans des accidents avec influence probable de l'alcool, selon la tranche d'âge et le jour, 2006.....	19
USV.G.09	Alcoolémie et risque d'accident dans la circulation routière.....	19
USV.T.19	Blessés selon la tranche d'âge et le moyen de locomotion, 2006.....	20
USV.T.20	Tués selon la tranche d'âge et le moyen de locomotion, 2006.....	21
USV.T.09	Enfants jusqu'à 14 ans blessés ou tués dans un accident de la route, 1980–2006.....	22
USV.T.10	Enfants jusqu'à 14 ans blessés ou tués dans un accident de la route, selon le moyen de locomotion et la catégorie d'usagers, 2006.....	22
USV.T.11	Jeunes entre 18 et 24 ans blessés ou tués dans un accident de la route, 1980–2006.....	23
USV.T.12	Jeunes entre 18 et 24 ans blessés ou tués dans un accident de la route, selon le moyen de locomotion et la catégorie d'usagers, 2006.....	23
USV.T.13	Personnes de 65 ans et plus blessées ou tuées dans un accident de la route, 1980–2006.....	24
USV.T.14	Personnes de 65 ans et plus blessées ou tuées dans un accident de la route, selon le moyen de locomotion et la catégorie d'usagers, 2006.....	24
USV.T.21	Blessés et tués selon le type d'accident et le lieu, 2006.....	25
USV.T.22	Blessés et tués selon le type de route et le lieu, 2006.....	26
USV.G.11	Blessés, 2006, et létalité, Ø 2002–2006, selon le lieu de l'accident.....	26
USV.T.23	Blessés et tués selon le moyen de locomotion et le lieu, 2006.....	27
USV.T.05	Millions de kilomètres parcourus selon le type de véhicule, 1970–2006.....	28
USV.T.06	Blessés et tués pour 100 millions de kilomètres parcourus, selon le type de véhicule, 1970–2006...	28
USV.T.07	Millions de kilomètres parcourus selon le lieu, 1970–2006.....	29
USV.T.08	Blessés et tués pour 100 millions de kilomètres parcourus, selon le lieu, 1970–2006.....	29
USV.T.24	Tués, comparaison internationale, 1980–2005.....	30
USV.T.25	Tués selon le moyen de locomotion, comparaison internationale, 2005.....	31

Accidents – Sport	
USP.T.01	Blessés selon le type de sport, 1999–2005..... 32
USP.T.10	Domaines d'accidents prédominants dans le sport, 2004..... 33
USP.T.02	Blessés selon le type de sport et la tranche d'âge, Ø 2001–2005..... 34
USP.G.04	Tués selon le groupe de sports, 2005 / Ø 2001–2005..... 35
USP.T.06	Parties du corps blessées lors de la pratique du ski alpin (pour 100 blessés) selon la tranche d'âge, saisons d'hiver 2000–2007..... 36
USP.T.07	Parties du corps blessées lors de la pratique du snowboard (pour 100 blessés) selon la tranche d'âge, saisons d'hiver 2000–2007..... 36
USP.T.08	Part de blessures à la tête dans les sports de neige selon le type de sport, saisons d'hiver 2000–2007..... 36
USP.T.09	Part de collisions de personnes dans les sports de neige selon le type de sport, saisons d'hiver 2000–2007..... 37
USP.T.11	Part de touristes étrangers parmi les blessés dans les sports de neige selon le type de sport, saisons d'hiver 2000–2007..... 37
USP.G.07	Tués dans les sports d'hiver selon le déroulement de l'accident et le type de sport, 2001–2005... 37
USP.T.05	Parties du corps blessées chez les 16–65 ans dans des sports choisis (pour 100 blessés), selon le sexe, Ø 2001–2005..... 38
Accidents – Habitat et loisirs	
UHFT.01	Blessés dans l'habitat et durant les loisirs, selon l'activité, 1999–2005..... 40
UHFG.04	Tués dans l'habitat et durant les loisirs, selon la cause, 2004..... 40
UHFT.02	Blessés dans l'habitat et durant les loisirs, selon le déroulement de l'accident, 1999–2005..... 41
UHFG.05	Tués dans l'habitat et durant les loisirs, selon la tranche d'âge, 2004..... 41
UHFT.04	Blessés dans l'habitat et durant les loisirs, selon l'activité et la tranche d'âge, Ø 2001–2005..... 42
UHFT.05	Blessés dans l'habitat et durant les loisirs, selon le déroulement de l'accident et la tranche d'âge, Ø 2001–2005..... 43
UHFT.06	Parties du corps blessées chez les 16–65 ans dans l'habitat et durant les loisirs (pour 100 blessés), selon l'activité et le sexe, Ø 2001–2005..... 44
UHFT.08	Domaines d'accidents prédominants dans l'habitat et les loisirs, 2004..... 46
Comportement – Circulation routière	
VSV.T.01	Voitures de tourisme: taux de port de la ceinture de sécurité chez les conducteurs, 1980–2007.... 47
VSV.T.10	Voitures de tourisme: taux de port de la ceinture de sécurité chez les passagers avant, 2006–2007... 47
VSV.T.02	Voitures de tourisme: taux de port de la ceinture de sécurité chez les passagers arrière, 1995–2007... 48
VSV.G.04	Voitures de tourisme: taux de port de la ceinture de sécurité chez les conducteurs et les passagers avant et arrière, 1995–2007..... 48
VSV.T.03	Deux-roues motorisés: taux de port du casque chez les conducteurs et passagers, 2001–2007..... 49
VSV.T.04	Taux de port du casque chez les cyclistes dans la circulation routière, selon la tranche d'âge, 1998–2007..... 49
VSV.T.09	Taux de port du casque chez les cyclistes dans la circulation routière, selon le motif de déplacement, 1998–2007..... 49
VSV.T.08	Feux de croisement allumés par beau temps, 2007..... 50
VSV.G.03	Feux de croisement allumés, voitures de tourisme, par beau temps, selon la région et le lieu, 2001–2007..... 50
VSV.T.05	Comportement relatif à la vitesse, 1972–2006..... 51
Comportement – Sport	
VSP.T.10	Taux de port du casque dans les sports de neige, 2002–2007..... 52
VSP.T.11	Comportement relatif aux mesures de protection individuelle autres que le casque dans les sports de neige, 2002–2007..... 52
Opinions – Circulation routière	
ESV.G.01	Acceptation des mesures de sécurité routière en vigueur, 2007..... 53
ESV.G.07	Connaissance du taux limite d'alcool au volant et de la possibilité de faire l'objet d'un contrôle sans indice d'ébriété, 2000–2007..... 54
ESV.G.12	Perception des contrôles de l'alcoolémie, 2000–2007 / 2007..... 55
ESV.G.11	Acceptation de mesures de sécurité routière possibles, 2007..... 56
ESV.G.15	Acceptation de mesures de sécurité routière possibles, 2007..... 57
Opinions – Sport	
ESP.G.07	Opinion des amateurs de sports de neige sur le port du casque, 2006..... 58

TKU.T.01 Décès selon la tranche d'âge et la cause, 2004

[OFS] 1

Cause	Tranche d'âge						Total
	<1	1–14	15–44	45–64	65–84	85+	
Maladies							
Système cardio-vasculaire	4	8	224	1 533	9 530	11 152	22 451
Cancer	1	42	434	3 550	8 790	2 613	15 430
Système respiratoire	2	2	26	242	1 929	1 647	3 848
Diabète	0	0	8	117	836	602	1 563
Maladies infectieuses	4	6	76	91	258	160	595
Système urinaire	1	2	2	30	227	219	481
Cirrhose alcoolique du foie	0	0	35	252	173	8	468
Autres maladies	294	68	518	1 146	4 727	5 050	11 803
Total maladies	306	128	1 323	6 961	26 470	21 451	56 639
Accidents et morts violentes							
Accident	2	39	406	296	638	685	2 066
Suicide	0	1	388	466	335	93	1 283
Autres morts violentes ¹	1	7	72	58	50	4	192
Total accidents et morts violentes	3	47	866	820	1 023	782	3 541
Total décès	309	175	2 189	7 781	27 493	22 233	60 180

TKU.T.02 Décès pour 100 000 habitants selon la tranche d'âge et la cause, 2004

[OFS] 1

Cause	Tranche d'âge						Total
	<1	1–14	15–44	45–64	65–84	85+	
Maladies							
Système cardio-vasculaire	6	1	7	81	943	7 622	305
Cancer	1	4	14	188	870	1 786	210
Système respiratoire	3	0	1	13	191	1 126	52
Diabète	0	0	0	6	83	411	21
Maladies infectieuses	6	1	2	5	26	109	8
Système urinaire	1	0	0	2	22	150	7
Cirrhose alcoolique du foie	0	0	1	13	17	5	6
Autres maladies	411	6	17	61	468	3 451	160
Total maladies	428	11	43	369	2 620	14 661	769
Accidents et morts violentes							
Accident	3	3	13	16	63	468	28
Suicide	0	0	12	25	33	64	17
Autres morts violentes ¹	1	1	2	3	5	3	3
Total accidents et morts violentes	4	4	28	43	101	534	48
Total décès	432	15	70	412	2 721	15 195	817

¹ Surtout homicide

UNB.T.01 Accidents non professionnels de la population résidente suisse, 2004

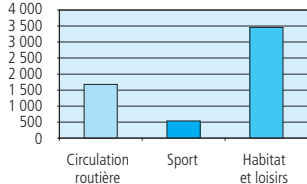
[bpa] ②

Domaine	Total	Blessés		Tués	Létalité (tués pour 10 000 accidentés)
		Invalides ¹	Blessés graves Pers. victimes de blessures moyennement graves		
Circulation routière	100 000	1 710	6 680	450 ²	45
Sport	304 000	540	9 930	137	5
Habitat et loisirs	596 000	3 440	25 920	1 365	23
Total accidents non professionnels	1 000 000	5 690	42 530	40 270	1 952

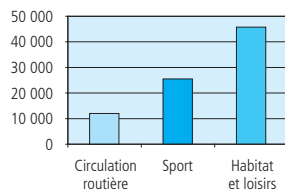
UNB.G.01 Accidents non professionnels de la population résidente suisse, 2004

[bpa] ②

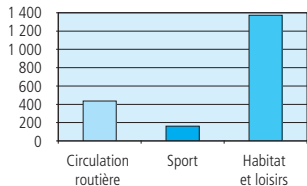
Invalides



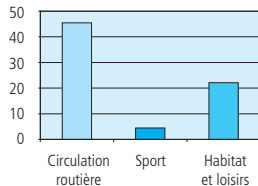
Pers. victimes de blessures graves ou moyennement graves



Tués



Létalité



UNB.T.06 Tués dans des accidents non professionnels selon la tranche d'âge et le sexe, 2004

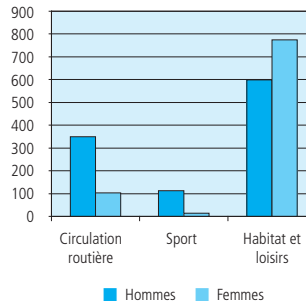
[bpa] ① ⑨

Age	Hommes		Femmes		Total
	Circulation routière				
0-16	20	9	29		
17-64	247	53	300		
65+	81	40	121		
Total	348	102	450		
Sport					
0-16	5	2	7		
17-64	88	13	101		
65+	27	2	29		
Total	120	17	137		
Habitat et loisirs					
0-16	19	3	22		
17-64	128	57	185		
65+	451	707	1 158		
Total	598	767	1 365		
Total ANP	1 066	886	1 952		

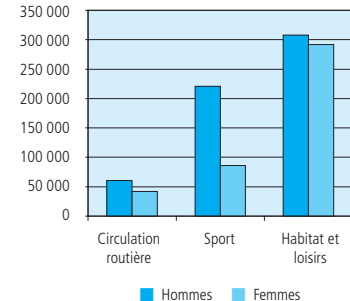
UNB.G.04 Blessés et tués dans des accidents non professionnels selon le sexe, 2004

[bpa] ① ② ⑨

Tués



Blessés



¹ Invalidité partielle ou totale permanente

² Tués sur les routes suisses en 2004 (touristes, accidents professionnels et sport compris): 510

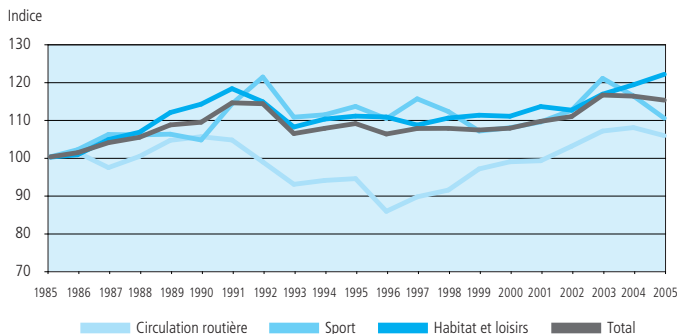
UNB.T.05 Evolution du nombre d'assurés LAA blessés selon le domaine, 1985–2005

[SSAA] ③

Année	Blessés				Assurés en milliers	Blessés pour 1 000 assurés
	Circulation routière	Sport	Habitat et loisirs	Total		
1985	67 913	135 474	187 344	390 731	3 028	129
1986	68 783	138 239	188 637	395 659	3 101	128
1987	66 075	143 685	196 153	405 913	3 213	126
1988	68 086	143 519	199 810	411 415	3 275	126
1989	70 992	143 768	209 538	424 298	3 352	127
1990	71 613	141 702	213 660	426 975	3 420	125
1991	71 047	154 613	221 357	447 017	3 383	132
1992	67 092	164 231	214 869	446 192	3 308	135
1993	63 071	149 889	202 420	415 380	3 246	128
1994	63 772	150 723	206 286	420 781	3 247	130
1995	64 089	153 725	207 805	425 619	3 228	132
1996	58 227	149 333	207 364	414 924	3 407	122
1997	60 828	156 466	203 335	420 629	3 451	122
1998	62 043	151 900	206 834	420 777	3 451	122
1999	65 845	144 910	208 217	418 972	3 508	119
2000	67 123	146 096	207 675	420 894	3 567	118
2001	67 316	148 151	212 511	427 978	3 633	118
2002	69 897	152 335	210 703	432 935	3 650	119
2003	72 648	163 772	218 616	455 036	3 682	124
2004	73 260	157 463	223 274	453 997	3 792	114
2005	71 804	149 502	228 483	449 789	3 760	120

UNB.G.02 Evolution du nombre d'assurés LAA blessés selon le domaine, 1985–2005

[SSAA] ③



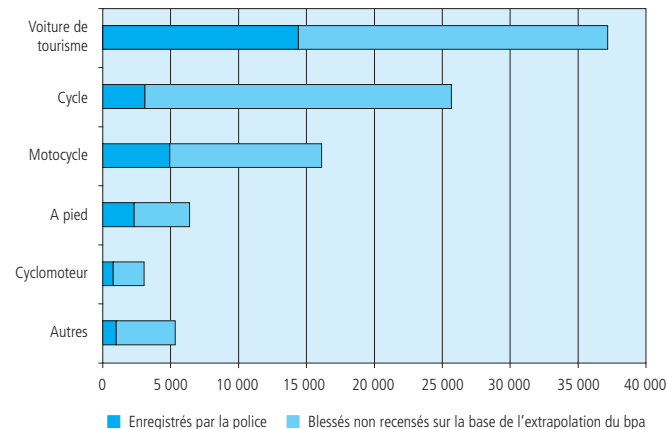
USV.T.01 Blessés et tués dans la circulation routière (comparaison extrapolation du bpa/OFS), 2005/2006

[bpa, OFS] ② ⑤

Moyen de locomotion	ANP dans la circulation routière, extrapolation du bpa 2005 Blessés	Accidents de la circulation routière enregistrés par la police			
		2005		2006	
		Blessés	Tués	Blessés	Tués
Voiture de tourisme	37 220	14 457	178	14 363	156
Cycle	25 720	3 137	37	3 185	35
Motocycle	16 150	4 970	86	4 933	69
A pied	6 440	2 354	69	2 454	76
Cyclomoteur	3 090	804	6	716	11
Autres	5 380	1 032	33	1 067	23
Total	94 000	26 754	409	26 718	370

USV.G.16 Blessés dans la circulation routière: comparaison extrapolation du bpa/OFS, blessés non recensés, 2005

[bpa] ②

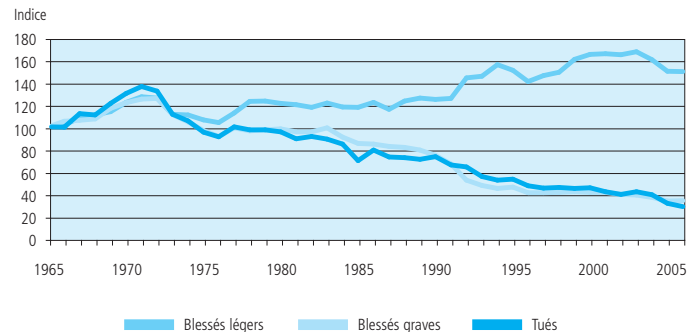


USV.T.02 Accidents de la circulation routière, 1965–2006

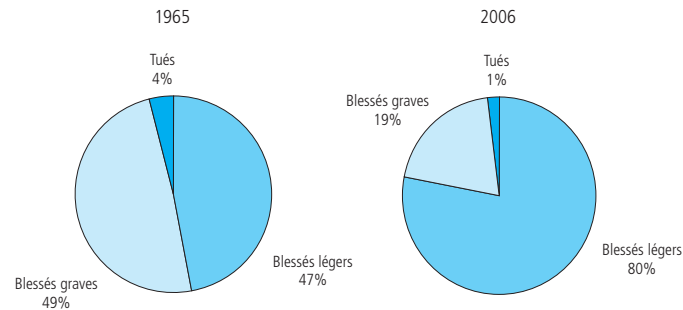
[OFS] 5

Année	Accidents		Blessés		Tués	Létalité (tués pour 10 000 accidentés)
	légers	graves	graves	Total		
Chiffres absolus						
1965	55 311	14 487	15 051	29 538	1 304	423
1970	74 709	17 667	18 314	35 981	1 694	450
1975	66 182	15 382	14 569	29 951	1 243	398
1980	67 160	17 544	14 782	32 326	1 246	371
1985	72 030	17 004	12 823	29 827	908	295
1990	79 436	18 061	11 182	29 243	954	316
1995	89 098	21 826	6 933	28 759	692	235
1996	81 914	20 362	6 177	26 539	616	227
1997	79 178	21 120	6 166	27 286	587	211
1998	77 945	21 577	6 213	27 790	597	210
1999	79 787	23 228	6 299	29 527	583	194
2000	75 351	23 867	6 191	30 058	592	193
2001	75 304	23 966	6 194	30 160	544	177
2002	72 449	23 843	5 931	29 774	513	169
2003	70 290	24 236	5 862	30 098	546	178
2004	67 680	23 218	5 528	28 746	510	174
2005	64 988	21 695	5 059	26 754	409	151
2006	63 358	21 652	5 066	26 718	370	137
Indice						
1965	100	100	100	100	100	100
1970	135	122	122	122	130	106
1975	120	106	97	101	95	94
1980	121	121	98	109	96	88
1985	130	117	85	101	70	70
1990	144	125	74	99	73	75
1995	161	151	46	97	53	56
1996	148	141	41	90	47	54
1997	143	146	41	92	45	50
1998	141	149	41	94	46	50
1999	144	160	42	100	45	46
2000	136	165	41	102	45	46
2001	136	165	41	102	42	42
2002	131	165	39	101	39	40
2003	127	167	39	102	42	42
2004	122	160	37	97	39	41
2005	117	150	34	91	31	36
2006	115	149	34	90	28	32

USV.G.02 Blessés et tués dans la circulation routière, 1965–2006 [OFS] 5



USV.G.03 Blessés et tués dans la circulation routière, 1965/2006 [OFS] 5



USV.T.03 Blessés et tués selon le moyen de locomotion, 1980–2006

[OFS] 5

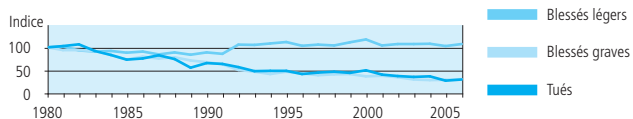
Année	Voiture de tourisme	Motocycle	Cyclomoteur	Cycle	A pied	Tous (y compris les autres moyens de locomotion ¹)
Blessés légers						
1980	9 755	2 022	2 409	1 059	1 604	17 545
1985	8 507	2 702	2 355	1 430	1 410	17 004
1990	10 137	2 612	1 486	1 641	1 426	18 061
1991	10 312	2 612	1 361	1 755	1 371	18 188
1992	11 851	2 716	1 488	2 218	1 696	20 811
1993	12 131	2 751	1 301	2 292	1 685	21 061
1994	13 100	2 819	1 494	2 528	1 742	22 539
1995	13 087	2 537	1 234	2 346	1 788	21 826
1996	12 001	2 358	1 179	2 318	1 659	20 362
1997	12 265	2 702	1 145	2 544	1 697	21 120
1998	13 128	2 601	1 024	2 299	1 665	21 577
1999	14 294	2 820	993	2 386	1 784	23 228
2000	14 714	3 136	935	2 284	1 882	23 867
2001	14 973	3 349	850	2 246	1 669	23 966
2002	14 660	3 440	798	2 287	1 725	23 843
2003	14 485	3 830	741	2 403	1 719	24 236
2004	13 765	3 713	717	2 329	1 731	23 218
2005	12 736	3 519	614	2 322	1 647	21 695
2006	12 642	3 451	548	2 381	1 721	21 652
Blessés graves						
1980	6 189	2 186	2 293	1 247	2 472	14 782
1985	4 732	2 492	2 008	1 430	1 804	12 823
1990	4 668	2 072	984	1 400	1 662	11 182
1991	4 242	1 909	785	1 236	1 554	10 052
1992	3 183	1 530	591	1 014	1 239	7 840
1993	2 859	1 393	539	1 007	1 141	7 149
1994	2 655	1 296	518	1 023	1 022	6 739
1995	2 807	1 234	504	1 006	1 153	6 933
1996	2 381	1 148	443	982	1 050	6 177
1997	2 311	1 249	441	984	955	6 166
1998	2 430	1 198	407	951	998	6 213
1999	2 463	1 294	387	915	1 023	6 299
2000	2 431	1 364	305	959	901	6 191
2001	2 398	1 428	293	875	934	6 194
2002	2 202	1 536	282	865	849	5 931
2003	2 227	1 564	218	902	720	5 862
2004	2 064	1 543	187	831	695	5 528
2005	1 721	1 451	190	815	707	5 059
2006	1 721	1 482	168	804	733	5 066

¹ Surtout véhicules destinés au transport de choses (véhicules de livraison, camions, tracteurs à sellette)

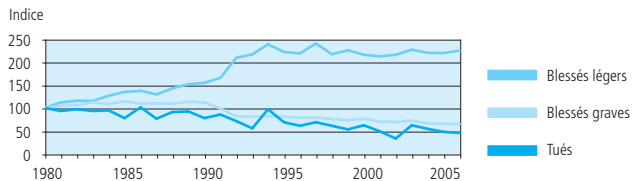
Année	Voiture de tourisme	Motocycle	Cyclomoteur	Cycle	A pied	Tous (y compris les autres moyens de locomotion ¹)
Total des blessés						
1980	15 944	4 208	4 702	2 306	4 076	32 327
1985	13 239	5 194	4 363	2 860	3 214	29 827
1990	14 805	4 684	2 470	3 041	3 088	29 243
1991	14 554	4 521	2 146	2 991	2 925	28 240
1992	15 034	4 246	2 079	3 232	2 935	28 651
1993	14 990	4 144	1 840	3 299	2 826	28 210
1994	15 755	4 115	2 012	3 551	2 764	29 278
1995	15 894	3 771	1 738	3 352	2 941	28 759
1996	14 382	3 506	1 622	3 300	2 709	26 539
1997	14 576	3 951	1 586	3 528	2 652	27 286
1998	15 558	3 799	1 431	3 250	2 663	27 790
1999	16 757	4 114	1 380	3 301	2 807	29 527
2000	17 145	4 500	1 240	3 243	2 783	30 058
2001	17 371	4 777	1 143	3 121	2 603	30 160
2002	16 862	4 976	1 080	3 152	2 574	29 774
2003	16 712	5 394	959	3 305	2 439	30 098
2004	15 829	5 256	904	3 160	2 426	28 746
2005	14 457	4 970	804	3 137	2 354	26 754
2006	14 363	4 933	716	3 185	2 454	26 718
Tués						
1980	595	139	134	77	262	1 246
1985	410	125	90	60	191	908
1990	469	160	51	60	172	954
1991	438	114	35	66	166	860
1992	430	124	36	55	148	834
1993	356	120	48	43	124	723
1994	306	113	39	75	126	679
1995	335	106	29	53	126	692
1996	314	93	27	47	108	616
1997	275	83	27	53	116	587
1998	305	72	20	47	122	597
1999	299	79	20	41	115	583
2000	273	92	19	48	130	592
2001	245	94	22	38	104	544
2002	274	88	8	26	96	513
2003	260	100	17	48	91	546
2004	232	114	9	42	95	510
2005	178	86	6	37	69	409
2006	156	69	11	35	76	370

USV.T.26 Evolution du nombre de blessés et de tués pour six domaines d'accidents prédominants: aperçu, 1980–2006 [OFS] 5

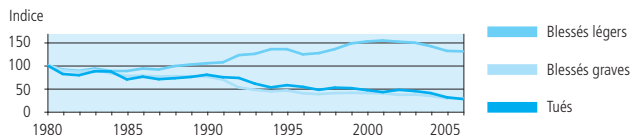
	Piétons									
	1980	1990	2000	2001	2002	2003	2004	2005	2006	
Blessés légers	1 604	1 426	1 882	1 669	1 725	1 719	1 731	1 647	1 721	
Blessés graves	2 474	1 662	901	934	849	720	695	707	733	
Tués	262	172	130	104	96	91	95	69	76	



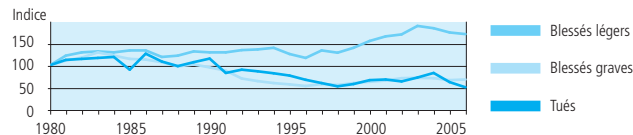
	Vélos									
	1980	1990	2000	2001	2002	2003	2004	2005	2006	
Blessés légers	1 059	1 641	2 284	2 246	2 287	2 403	2 329	2 322	2 381	
Blessés graves	1 247	1 400	959	875	865	902	831	815	804	
Tués	77	60	48	38	26	48	42	37	35	



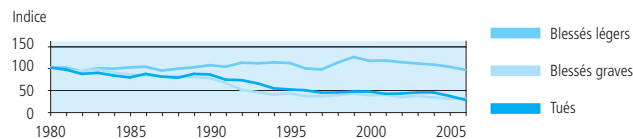
	Voitures de tourisme									
	1980	1990	2000	2001	2002	2003	2004	2005	2006	
Blessés légers	9 755	10 137	14 714	14 973	14 660	14 485	13 765	12 736	12 642	
Blessés graves	6 189	4 668	2 431	2 398	2 202	2 227	2 064	1 721	1 721	
Tués	595	469	273	245	274	260	232	178	156	



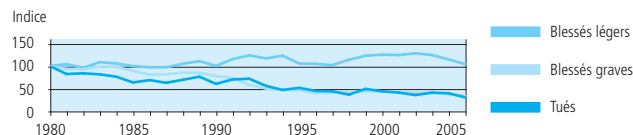
	Motocycles									
	1980	1990	2000	2001	2002	2003	2004	2005	2006	
Blessés légers	2 022	2 612	3 136	3 349	3 440	3 830	3 713	3 519	3 451	
Blessés graves	2 186	2 072	1 364	1 428	1 536	1 564	1 543	1 451	1 482	
Tués	139	160	92	94	88	100	114	86	69	



	Avec influence probable de la vitesse									
	1980	1990	2000	2001	2002	2003	2004	2005	2006	
Blessés légers	4 549	4 798	5 224	5 269	5 095	4 942	4 840	4 629	4 310	
Blessés graves	4 316	3 279	1 604	1 634	1 408	1 525	1 387	1 248	1 295	
Tués	505	425	229	202	207	219	219	178	135	



	Avec influence probable de l'alcool									
	1980	1990	2000	2001	2002	2003	2004	2005	2006	
Blessés légers	1 850	1 849	2 303	2 291	2 367	2 287	2 114	1 914	2 135	
Blessés graves	2 033	1 564	864	822	815	796	755	655	737	
Tués	266	158	114	107	93	106	103	79	58	



USV.T.27 Piétons blessés ou tués selon la tranche d'âge et la priorité, 2006

[OFS] 5

Age	Blessés			Tués	Létalité ∅ 2002–2006	Tués et blessés graves pour 100 000 habitants
	légers	graves	Total			
Sur un passage pour piétons						
0–6	55	12	67	0	62	2.3
7–14	142	36	178	0	22	5.3
15–17	49	10	59	0	38	3.7
18–24	88	23	111	1	89	3.9
25–44	126	40	166	1	38	1.8
45–64	125	63	188	0	218	3.2
65–74	52	41	93	2	400	7.0
75+	65	59	124	16	1 121	13.0
Total	702	284	986	20	278	4.1
Hors des passages pour piétons						
0–6	89	33	122	3	263	7.0
7–14	188	59	247	3	80	9.2
15–17	58	27	85	3	212	11.2
18–24	97	37	134	4	212	6.7
25–44	220	81	301	8	196	4.0
45–64	193	97	290	9	361	5.4
65–74	73	41	114	10	748	8.3
75+	101	74	175	16	1 045	15.6
Total	1 019	449	1 468	56	374	6.8
Total CH	1 721	733	2 454	76	337	10.8

USV.T.33 Piétons blessés ou tués sur un passage pour piétons, 1980–2006

[OFS] 5

Année	Blessés			Tués	Létalité (tués pour 10 000 accidentés)	Tués et blessés graves pour 100 000 habitants
	légers	graves	Total			
1980	641	929	1 570	69	421	15.8
1985	478	625	1 103	59	508	10.6
1990	545	644	1 189	51	411	10.4
1995	691	416	1 107	47	407	6.6
1996	576	393	969	23	232	5.9
1997	625	362	987	29	285	5.5
1998	602	419	1 021	50	467	6.6
1999	675	376	1 051	30	278	5.7
2000	751	343	1 094	48	420	5.5
2001	668	368	1 036	37	345	5.6
2002	656	344	1 000	35	338	5.2
2003	669	250	919	25	265	3.8
2004	655	262	917	33	347	4.0
2005	623	277	900	22	239	4.0
2006	702	284	986	20	199	4.1

USV.T.28 Cyclistes blessés ou tués selon la tranche d'âge et le lieu de l'accident, 2006

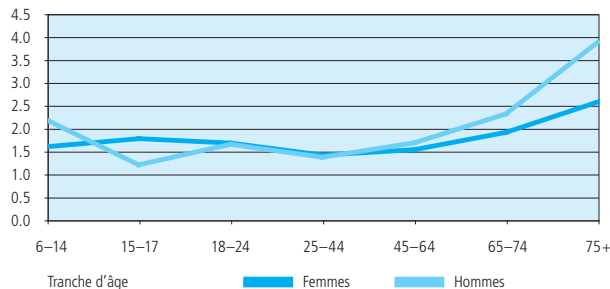
[OFS] 5

Age	Blessés			Tués	Létalité ∅ 2002–2006	Tués et blessés graves pour 100 000 habitants
	légers	graves	Total			
Hors carrefour						
0–6	14	2	16	0	0	0.4
7–14	212	48	260	2	82	7.4
15–17	109	19	128	0	31	7.1
18–24	118	51	169	3	116	8.8
25–44	365	138	503	5	112	6.4
45–64	266	146	412	5	167	7.7
65–74	81	44	125	3	332	7.6
75+	31	23	54	2	361	4.3
Total	1 196	471	1 667	20	136	6.6
Carrefours						
0–6	7	7	14	1	164	1.5
7–14	210	41	251	0	32	6.1
15–17	90	18	108	3	146	7.8
18–24	129	25	154	0	24	4.1
25–44	379	108	487	1	50	4.9
45–64	267	99	366	1	78	5.1
65–74	63	23	86	3	351	4.2
75+	40	12	52	6	581	3.1
Total	1 185	333	1 518	15	96	4.7
Total CH	2 381	804	3 185	35	117	11.2

USV.G.14 Cyclistes blessés ou tués par million de personnes-km, selon la tranche d'âge et le sexe, 2005

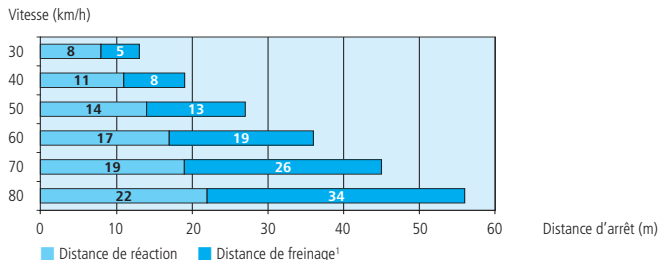
[ARE, OFS] 6 5

Taux d'accidentés



USV.T.29 Conducteurs et passagers de voitures de tourisme blessés ou tués, selon la tranche d'âge, 2006 [OFS] 5

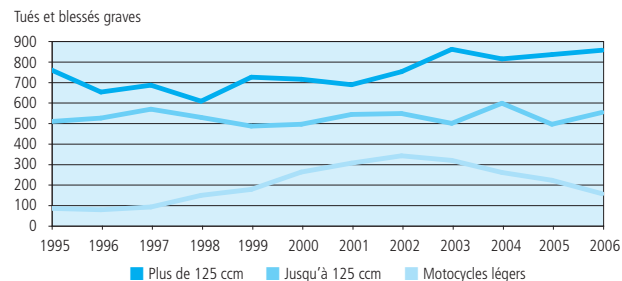
Age	Blessés		Tués	Létalité Ø 2002–2006	Tués et blessés graves pour 100 000 habitants
	légers	graves			
Conducteurs					
0–6	0	0	0	0	0.0
7–14	1	0	1	0	0.0
15–17	14	6	20	0	2.2
18–24	1 902	321	2 223	23	165
25–44	4 010	508	4 518	35	112
45–64	2 222	297	2 519	32	140
65–74	392	65	457	14	263
75+	309	56	365	11	365
Total	8 850	1 253	10 103	115	145
Passagers					
0–6	157	3	160	4	237
7–14	323	27	350	1	37
15–17	255	52	307	5	160
18–24	929	123	1 052	11	174
25–44	1 047	128	1 175	10	78
45–64	666	73	739	4	89
65–74	212	28	240	3	91
75+	203	34	237	3	270
Total	3 792	468	4 260	41	123
Total CH	12 642	1 721	14 363	156	139
Accidentés pour 100 millions de kilomètres parcourus					
	23	3	26	0.3	...

USV.G.12 Distance d'arrêt à différentes vitesses, sur chaussée sèche [bpa]


¹ Sur route mouillée, la distance de freinage s'allonge de 25 % environ par rapport à une chaussée sèche. Elle est jusqu'à huit fois plus longue sur une route enneigée ou verglacée.

USV.T.30 Conducteurs et passagers de motos blessés ou tués, selon la tranche d'âge et la cylindrée, 2006 [OFS] 5

Age	Blessés		Tués	Létalité Ø 2002–2006	Tués et blessés graves pour 100 000 habitants
	légers	graves			
Cylindrée ≤ 125 cm ³					
0–6	1	0	1	0	0.0
7–14	14	3	17	0	73
15–17	511	156	667	3	65
18–24	549	159	708	6	108
25–44	566	186	752	7	66
45–64	337	143	480	3	129
65–74	42	21	63	3	385
75+	10	10	20	0	88
Total	2 030	678	2 708	22	94
Cylindrée > 125 cm ³					
0–6	0	0	0	0	0.0
7–14	16	5	21	0	0.7
15–17	19	3	22	0	1.1
18–24	198	105	303	12	381
25–44	761	427	1 188	21	292
45–64	392	245	637	12	235
65–74	33	16	49	2	356
75+	2	3	5	0	476
Total	1 421	804	2 225	47	285
Total CH	3 451	1 482	4 933	69	176
Accidentés pour 100 millions de kilomètres parcourus					
	152	65	217	3.0	...

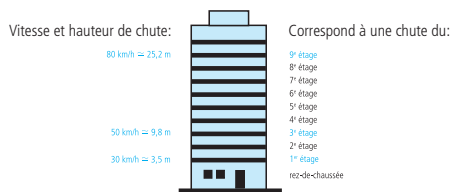
USV.G.15 Tués et blessés graves selon la catégorie de motos, 1995–2006 [OFS] 5


USV.T.31 Blessés et tués dans des accidents avec influence probable de la vitesse, selon la tranche d'âge et le lieu, 2006 [OFS] ⑤

Age	Blessés			Tués	Létalité Ø 2002–2006	Tués et blessés graves pour 100 000 habitants
	légers	graves	Total			
En localité						
0–6	28	8	36	0	119	1.5
7–14	93	29	122	0	52	4.3
15–17	120	38	158	5	166	16.1
18–24	447	115	562	13	215	20.8
25–44	486	153	639	5	167	7.1
45–64	259	89	348	3	140	4.7
65–74	53	12	65	2	342	2.3
75+	30	21	51	2	630	4.0
Total	1 516	465	1 981	30	185	6.6
Hors localité						
0–6	16	3	19	1	503	0.8
7–14	48	12	60	1	221	1.9
15–17	131	35	166	3	280	14.2
18–24	645	187	832	25	425	34.4
25–44	695	299	994	30	423	14.8
45–64	348	127	475	21	397	7.5
65–74	74	25	99	6	639	5.0
75+	48	14	62	3	856	2.9
Total	2 005	702	2 707	90	421	10.6
Sur autoroute						
0–6	5	0	5	0	137	0.0
7–14	10	3	13	1	163	0.6
15–17	18	4	22	0	254	1.5
18–24	209	31	240	3	236	5.5
25–44	370	50	420	3	135	2.4
45–64	144	33	177	6	322	2.0
65–74	21	6	27	0	82	1.0
75+	12	1	13	2	429	0.5
Total	789	128	917	15	202	1.9
Total CH	4 310	1 295	5 605	135	303	19.2

USV.G.10 Vitesse et hauteur de chute

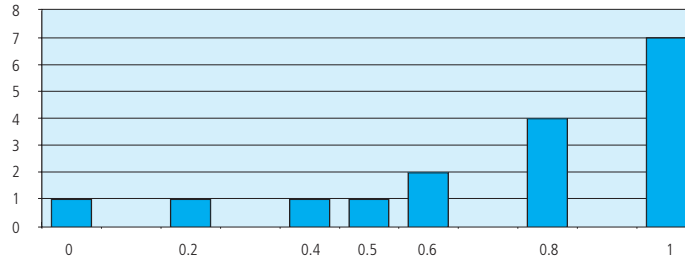
[bpa]


USV.T.32 Blessés et tués dans des accidents avec influence probable de l'alcool, selon la tranche d'âge et le jour, 2006 [OFS] ⑤

Age	Blessés			Tués	Létalité Ø 2002–2006	Tués et blessés graves pour 100 000 habitants
	légers	graves	Total			
Jours ouvrables (du lundi au vendredi)						
0–6	7	0	7	0	294	0.0
7–14	17	0	17	0	0	0.0
15–17	54	19	73	1	125	7.5
18–24	243	69	312	5	250	12.0
25–44	470	161	631	12	251	7.8
45–64	261	113	374	9	362	6.2
65–74	46	17	63	3	492	3.2
75+	11	7	18	2	940	1.6
Total	1 109	386	1 495	32	288	5.6
Week-end (samedi, dimanche)						
0–6	10	0	10	0	238	0.0
7–14	19	6	25	0	97	0.9
15–17	65	26	91	1	136	10.1
18–24	357	111	468	10	307	19.6
25–44	396	136	532	10	292	6.6
45–64	147	64	211	5	378	3.5
65–74	22	5	27	0	185	0.8
75+	10	3	13	0	690	0.5
Total	1 026	351	1 377	26	297	5.1
Total CH	2 135	737	2 872	58	292	10.7

USV.G.09 Alcoolémie et risque d'accident dans la circulation routière [Différentes études]

Risque relatif d'accident



Pour mille

USV.T.19 Blessés selon la tranche d'âge et le moyen de locomotion, 2006

[OFS] 5

Age	Voiture de tourisme	Motocycle	Cyclomoteur	Cycle	A pied	Autres ¹	Total
Chiffres absolus							
0-4	90	0	0	4	97	18	209
5-9	180	13	0	94	286	55	628
10-14	241	26	119	443	231	34	1 094
15-17	327	689	253	236	144	24	1 673
18-19	876	462	33	110	78	32	1 591
20-24	2 399	549	23	213	167	107	3 458
25-29	1 747	494	9	226	122	100	2 698
30-39	2 668	914	37	454	226	203	4 502
40-49	2 361	934	59	581	253	212	4 400
50-59	1 624	552	53	353	240	127	2 949
60-69	933	239	58	287	211	72	1 800
70-79	632	44	50	137	204	56	1 123
80+	285	17	22	47	195	27	593
Total	14 363	4 933	716	3 185	2 454	1 067	26 718
Blessés pour 100 000 habitants							
0-4	25	0	0	1	27	5	57
5-9	45	3	0	24	72	14	159
10-14	56	6	28	102	53	8	253
15-17	122	257	95	88	54	9	625
18-19	506	267	19	64	45	18	919
20-24	542	124	5	48	38	24	781
25-29	374	106	2	48	26	21	577
30-39	237	81	3	40	20	18	399
40-49	197	78	5	49	21	18	368
50-59	166	57	5	36	25	13	302
60-69	124	32	8	38	28	10	240
70-79	120	8	9	26	39	11	212
80+	85	5	7	14	58	8	176
Total	193	66	10	43	33	14	358

USV.T.20 Tués selon la tranche d'âge et le moyen de locomotion, 2006

[OFS] 5

Age	Voiture de tourisme	Motocycle	Cyclomoteur	Cycle	A pied	Autres ¹	Total
Chiffres absolus							
0-4	4	0	0	0	2	1	7
5-9	1	0	0	1	2	0	4
10-14	0	0	0	2	2	1	5
15-17	5	3	3	3	3	1	18
18-19	14	2	0	1	2	1	20
20-24	20	16	0	2	3	1	42
25-29	15	8	0	0	2	2	27
30-39	19	16	0	3	7	3	48
40-49	20	10	2	5	3	2	42
50-59	19	4	1	3	4	6	37
60-69	13	7	1	1	8	3	33
70-79	15	3	2	7	16	2	45
80+	11	0	2	7	22	0	42
Total	156	69	11	35	76	23	370
Tués par million d'habitants							
0-4	11	0	0	0	5	3	19
5-9	3	0	0	3	5	0	10
10-14	0	0	0	5	5	2	12
15-17	19	11	11	11	11	4	67
18-19	81	12	0	6	12	6	116
20-24	45	36	0	5	7	2	95
25-29	32	17	0	0	4	4	58
30-39	17	14	0	3	6	3	43
40-49	17	8	2	4	3	2	35
50-59	19	4	1	3	4	6	38
60-69	17	9	1	1	11	4	44
70-79	28	6	4	13	30	4	85
80+	33	0	6	21	65	0	125
Total	21	9	1	5	10	3	50

¹ Surtout véhicules destinés au transport de choses (véhicules de livraison, camions, tracteurs à sellette)

¹ Surtout véhicules destinés au transport de choses (véhicules de livraison, camions, tracteurs à sellette)

USV.T.09 Enfants jusqu'à 14 ans blessés ou tués dans un accident de la route, 1980–2006

[OFS] 5

Année	Blessés		Tués	Létalité (tués pour 10 000 accidentés)	
	légers	graves			Total
1980	1 428	1 670	3 098	78	246
1985	1 256	1 169	2 425	54	218
1986	1 319	1 155	2 474	59	233
1987	1 243	1 152	2 395	43	176
1988	1 282	1 059	2 341	38	160
1989	1 336	1 027	2 363	41	171
1990	1 289	980	2 269	48	207
1991	1 297	892	2 189	56	249
1992	1 708	693	2 401	36	148
1993	1 805	727	2 532	44	171
1994	1 976	658	2 634	46	172
1995	1 977	702	2 679	39	143
1996	1 826	603	2 429	36	146
1997	1 902	599	2 501	30	119
1998	1 873	545	2 418	42	171
1999	1 933	584	2 517	42	164
2000	2 026	537	2 563	28	108
2001	1 833	520	2 353	22	93
2002	1 826	479	2 305	21	90
2003	1 817	453	2 270	23	100
2004	1 710	418	2 128	23	107
2005	1 584	343	1 927	14	72
2006	1 605	326	1 931	16	82

USV.T.10 Enfants jusqu'à 14 ans blessés ou tués dans un accident de la route, selon le moyen de locomotion et la catégorie d'usagers, 2006

[OFS] 5

Moyen de locomotion	Blessés		Tués	Létalité ∅ 2002–2006	
	légers	graves			Total
Usagers actifs (conducteurs, piétons)					
Cyclomoteur	91	24	115	0	40
Cycle	432	97	529	3	62
Autres véhicules ¹	41	20	61	1	106
A pied	474	140	614	6	105
Total pour les usagers actifs	1 038	281	1 319	10	82
Usagers passifs (passagers)					
Voiture de tourisme	480	30	510	5	107
Autres véhicules ²	87	15	102	1	122
Total pour les usagers passifs	567	45	612	6	109
Total pour les enfants jusqu'à 14 ans	1 605	326	1 931	16	91

¹ Surtout voitures de tourisme et véhicules destinés au transport de choses (véhicules de livraison, camions, tracteurs à sellette) ainsi que motocycles² Surtout véhicules destinés au transport de choses (véhicules de livraison, camions, tracteurs à sellette) ainsi que motocycles
USV.T.11 Jeunes entre 18 et 24 ans blessés ou tués dans un accident de la route, 1980–2006

[OFS] 5

Année	Blessés		Tués	Létalité (tués pour 10 000 accidentés)	
	légers	graves			Total
1980	5 048	4 267	9 315	290	302
1985	5 390	3 910	9 300	219	230
1986	5 489	3 864	9 353	256	266
1987	5 089	3 585	8 674	244	274
1988	5 310	3 375	8 685	228	256
1989	5 257	3 232	8 489	231	265
1990	5 050	2 967	8 017	221	268
1991	4 954	2 558	7 512	193	250
1992	5 321	1 864	7 185	180	244
1993	4 928	1 497	6 425	154	234
1994	4 971	1 406	6 377	120	185
1995	4 510	1 299	5 809	133	224
1996	4 076	1 101	5 177	118	223
1997	4 145	1 136	5 281	101	188
1998	4 250	1 104	5 354	95	174
1999	4 570	1 111	5 681	88	153
2000	4 791	1 109	5 900	91	152
2001	4 807	1 137	5 944	89	148
2002	4 922	1 038	5 960	104	172
2003	4 886	1 024	5 910	107	178
2004	4 622	996	5 618	109	190
2005	4 338	858	5 196	77	146
2006	4 170	879	5 049	62	121

USV.T.12 Jeunes entre 18 et 24 ans blessés ou tués dans un accident de la route, selon le moyen de locomotion et la catégorie d'usagers, 2006

[OFS] 5

Moyen de locomotion	Blessés		Tués	Létalité ∅ 2002–2006	
	légers	graves			Total
Usagers actifs (conducteurs, piétons)					
Voiture de tourisme	1 902	321	2 223	23	165
Motocycle	695	244	939	15	177
Cyclomoteur	41	15	56	0	0
Cycle	246	76	322	3	68
Autres véhicules ¹	64	16	80	1	271
A pied	185	60	245	5	164
Total pour les usagers actifs	3 133	732	3 865	47	160
Usagers passifs (passagers)					
Voiture de tourisme	929	123	1 052	11	174
Motocycle	52	20	72	3	177
Autres véhicules ¹	56	4	60	1	140
Total pour les usagers passifs	1 037	147	1 184	15	172
Total pour les jeunes (18–24 ans)	4 170	879	5 049	62	163

¹ Surtout véhicules destinés au transport de choses (véhicules de livraison, camions, tracteurs à sellette)

USV.T.13 Personnes de 65 ans et plus blessées ou tuées dans un accident de la route, 1980–2006 [OFS] 5

Année	Blessés		Tués	Létalité (tués pour 10 000 accidentés)	
	légers	graves			Total
1980	1 310	1 494	2 804	302	972
1985	1 164	1 300	2 464	207	775
1986	1 269	1 410	2 679	225	775
1987	1 209	1 274	2 483	232	855
1988	1 264	1 353	2 617	247	862
1989	1 261	1 324	2 585	204	731
1990	1 309	1 249	2 558	204	739
1991	1 442	1 131	2 573	199	718
1992	1 608	927	2 535	189	694
1993	1 752	946	2 698	168	586
1994	1 869	838	2 707	184	636
1995	1 759	832	2 591	165	599
1996	1 719	802	2 521	158	590
1997	1 741	803	2 544	137	511
1998	1 772	779	2 551	151	559
1999	1 795	727	2 522	133	501
2000	1 826	718	2 544	162	599
2001	1 934	754	2 688	127	451
2002	1 847	700	2 547	106	400
2003	1 844	646	2 490	125	478
2004	1 866	659	2 525	122	461
2005	1 715	595	2 310	108	447
2006	1 868	587	2 455	101	395

USV.T.14 Personnes de 65 ans et plus blessées ou tuées dans un accident de la route, selon le moyen de locomotion et la catégorie d'usagers, 2006 [OFS] 5

Moyen de locomotion	Blessés		Tués	Létalité (Ø 2002–2006)	
	légers	graves			Total
Usagers actifs (conducteurs, piétons)					
Voiture de tourisme	701	121	822	25	304
Motocycle	85	47	132	5	337
Cyclomoteur	67	28	95	5	382
Cycle	215	102	317	14	382
Autres véhicules ¹	21	5	26	2	1 197
A pied	291	215	506	44	896
Total pour les usagers actifs	1 380	518	1 898	95	507
Usagers passifs (passagers)					
Voiture de tourisme	415	62	393	6	172
Autres véhicules ¹	73	7	78	0	226
Total pour les usagers passifs	488	69	471	6	179
Total pour les personnes de 65 ans et plus	1 868	587	2 369	101	436

¹ Surtout véhicules destinés au transport de choses (véhicules de livraison, camions, tracteurs à sellette)

USV.T.21 Blessés et tués selon le type d'accident et le lieu, 2006 [OFS] 5

Type d'accident	Blessés		Tués	Létalité (Ø 2002–2006)	
	légers	graves			Total
En localité					
Avec piéton	1 650	651	2 301	52	258
Perte de maîtrise	2 136	798	2 934	39	159
Croisement longitudinal	522	151	673	4	124
Dépassement	253	73	326	4	103
Tamponnement	3 889	256	4 145	2	6
Contournement ¹	244	44	288	0	24
Changement de direction	3 103	658	3 761	13	40
Traversée	1 191	222	1 413	3	37
Avec animal	18	9	27	0	53
Autre accident	485	117	602	7	158
Total en localité	13 491	2 979	16 470	124	90
Hors localité					
Avec piéton	92	55	147	11	883
Perte de maîtrise	2 179	841	3 020	98	406
Croisement longitudinal	668	246	914	52	432
Dépassement	272	83	355	9	424
Tamponnement	1 077	105	1 182	1	32
Contournement ¹	46	14	60	7	436
Changement de direction	1 001	267	1 268	21	171
Traversée	294	82	376	5	208
Avec animal	67	24	91	1	132
Autre accident	111	38	149	10	528
Total hors localité	5 807	1 755	7 562	215	315
Sur autoroute					
Perte de maîtrise	942	178	1 120	18	222
Croisement longitudinal	9	8	17	4	1 760
Dépassement	82	8	90	0	138
Tamponnement	1 141	117	1 258	6	56
Contournement ¹	150	13	163	0	42
Autre accident	30	8	38	3	757
Total sur autoroute	2 354	332	2 686	31	157

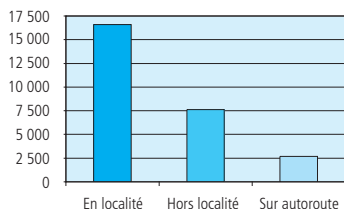
¹ ou changement de voie

USV.T.22 Blessés et tués selon le type de route et le lieu, 2006 [OFS] 5

Type de route	Blessés		Tués	Létalité ∅ 2002–2006	
	légers	graves			Total
En localité					
Route principale	7 636	1 441	9 077	55	83
Route secondaire	5 525	1 429	6 954	60	93
Autre route	330	109	439	9	229
Total en localité	13 491	2 979	16 470	124	90
Hors localité					
Semi-autoroute	220	48	268	21	614
Route principale	3 969	1 104	5 073	138	298
Route secondaire	1 541	566	2 107	52	309
Autre route	77	37	114	4	453
Total hors localité	5 807	1 755	7 562	215	315
Sur autoroute					
Total sur autoroute	2 354	332	2 686	31	157
Chiffres cumulés					
Autoroute	2 354	332	2 686	31	157
Semi-autoroute	220	48	268	21	614
Route principale	11 605	2 545	14 150	193	162
Route secondaire	7 066	1 995	9 061	112	144
Autre route	407	146	553	13	281
Total des chiffres cumulés	21 652	5 066	26 718	370	163

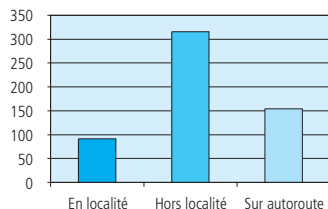
USV.G.11 Blessés, 2006, et létalité, ∅ 2002–2006, selon le lieu de l'accident [OFS] 5

Blessés, 2006



Létalité, ∅ 2002–2006

(tués pour 10 000 accidentés)



USV.T.23 Blessés et tués selon le moyen de locomotion et le lieu, 2006 [OFS] 5

Moyen de locomotion	Blessés		Tués	Létalité ∅ 2002–2006	
	légers	graves			Total
En localité					
Voiture de tourisme	6 465	666	7 131	22	46
Motocycle	2 428	847	3 275	20	77
Cyclomoteur	457	125	582	5	77
Cycle	2 031	604	2 635	17	73
Autres ¹	479	61	540	4	86
A pied	1 631	676	2 307	56	278
Total en localité	13 491	2 979	16 470	124	90
Hors localité					
Voiture de tourisme	4 044	792	4 836	115	269
Motocycle	967	600	1 567	45	262
Cyclomoteur	91	43	134	6	366
Cycle	348	198	546	18	329
Autres ¹	270	69	339	16	451
A pied	87	53	140	15	1 035
Total hors localité	5 807	1 755	7 562	215	315
Sur autoroute					
Voiture de tourisme	2 133	263	2 396	19	136
Motocycle	56	35	91	4	514
Cyclomoteur	0	0	0	0	0
Cycle	2	2	4	0	0
Autres ¹	160	28	188	3	98
A pied	3	4	7	5	2 429
Total sur autoroute	2 354	332	2 686	31	157
Chiffres cumulés					
Voiture de tourisme	12 642	1 721	14 363	156	139
Motocycle	3 451	1 482	4 933	69	113
Cyclomoteur	548	168	716	11	176
Cycle	2 381	804	3 185	35	117
Autres ¹	909	158	1 067	23	215
A pied	1 721	733	2 454	76	337
Total des chiffres cumulés	21 652	5 066	26 718	370	163

¹ Surtout véhicules destinés au transport de choses (véhicules de livraison, camions, tracteurs à sелlette)

USV.T.05 Millions de kilomètres parcourus selon le type de véhicule, 1970–2006

[OFS] 7

Année	Blessés				Tués			
	VT	TC ²	MC	CM	VT	TC	MC	CM
1970	23 387	2 991	707	1 825	2.9	...	23.3	7.8
1975	27 744	3 151	548	2 303	1.8	...	26.1	5.8
1980	32 071	3 768	684	2 350	1.9	0.5	20.3	5.7
1985	36 468	4 297	959	1 725	1.1	0.3	13.0	5.2
1990	42 649	4 592	1 163	862	1.1	0.4	13.8	5.9
1995	44 638	4 853	1 350	394	0.8	0.4	7.9	7.4
1996	45 566	4 822	1 385	371	0.7	0.3	6.7	7.3
1997	46 136	4 859	1 478	345	0.6	0.3	5.6	7.8
1998	47 055	4 957	1 548	324	0.6	0.3	4.7	6.2
1999	48 165	5 103	1 643	298	0.6	0.3	4.8	6.7
2000	49 551	5 251	1 733	266	0.6	0.3	5.3	7.1
2001	50 714 ³	5 224 ³	1 817 ³	244 ³	0.5	0.4	5.2	9.0
2002	51 877 ³	5 228 ³	1 891 ³	232 ³	0.5	0.4	4.7	3.4
2003	52 705 ³	5 264 ³	1 969 ³	217 ³	0.5	0.2	5.1	7.8
2004	53 768 ³	5 359 ³	2 026 ³	209 ³	0.4	0.2	5.6	4.3
2005	54 338 ³	5 428 ³	2 059 ³	198 ³	0.3	0.2	4.2	3.0
2006	54 846³	5 547³	2 082³	193³	0.3	0.2	3.3	5.7

USV.T.06 Blessés et tués pour 100 millions de kilomètres parcourus, selon le type de véhicule, 1970–2006

[OFS] 5 7

Année	Blessés				Tués			
	VT	TC ²	MC	CM	VT	TC	MC	CM
1970	75	...	543	247	2.9	...	23.3	7.8
1975	52	...	609	195	1.8	...	26.1	5.8
1980	50	19	615	200	1.9	0.5	20.3	5.7
1985	36	14	542	253	1.1	0.3	13.0	5.2
1990	35	17	403	287	1.1	0.4	13.8	5.9
1995	36	13	279	441	0.8	0.4	7.9	7.4
1996	32	13	253	437	0.7	0.3	6.7	7.3
1997	32	11	267	460	0.6	0.3	5.6	7.8
1998	33	12	245	442	0.6	0.3	4.7	6.2
1999	35	13	250	463	0.6	0.3	4.8	6.7
2000	35	14	260	466	0.6	0.3	5.3	7.1
2001	34	14	263	468	0.5	0.4	5.2	9.0
2002	33	13	263	466	0.5	0.4	4.7	3.4
2003	32	13	274	442	0.5	0.2	5.1	7.8
2004	29	12	259	433	0.4	0.2	5.6	4.3
2005	27	11	241	406	0.3	0.2	4.2	3.0
2006	26	11	237	371	0.3	0.2	3.3	5.7

¹ Véhicule de livraison, camion, tracteur à sелlette ² Série chronologique révisée à partir de 1990 ³ Estimation du bpa

USV.T.07 Millions de kilomètres parcourus selon le lieu, 1970–2006¹

[OFS] 7

Année	Blessés				Tués			
	En loc.	Hors loc.	Autoroute	Total	En loc.	Hors loc.	Autoroute	Total
1970	10 853	15 501	2 743	29 097	6.6	6.1	1.1	5.8
1975	12 935	15 366	5 644	33 945	3.9	4.6	0.6	3.7
1980	14 996	15 303	8 817	39 116	3.5	4.2	0.8	3.2
1985	15 886	15 678	12 177	43 741	2.3	3.0	0.5	2.1
1990	16 681	17 379	15 564	49 624	2.1	3.0	0.5	1.9
1995	16 900	17 954	16 756	51 610	1.4	2.0	0.5	1.3
1996	17 120	18 227	17 167	52 514	1.3	1.8	0.5	1.2
1997	17 259	18 433	17 495	53 187	1.3	1.7	0.4	1.1
1998	17 524	18 763	17 965	54 252	1.3	1.6	0.4	1.1
1999	17 867	19 186	18 525	55 578	1.2	1.6	0.3	1.0
2000	18 288	19 694	19 193	57 175	1.2	1.7	0.2	1.0
2001	18 656	20 125	19 593	58 374	1.1	1.3	0.4	0.9
2002	19 042	20 561	19 999	59 602	0.9	1.3	0.4	0.9
2003	19 339	20 901	20 299	60 539	0.9	1.5	0.3	0.9
2004	19 720	21 327	20 705	61 752	1.0	1.3	0.2	0.8
2005	19 392	20 912	22 116	62 420	0.7	1.2	0.1	0.7
2006	19 514	21 142	22 413	63 069	0.6	1.0	0.1	0.6

USV.T.08 Blessés et tués pour 100 millions de kilomètres parcourus, selon le lieu, 1970–2006¹

[OFS] 5 7

Année	Blessés				Tués			
	En loc.	Hors loc.	Autoroute	Total	En loc.	Hors loc.	Autoroute	Total
1970	206	83	25	124	6.6	6.1	1.1	5.8
1975	144	68	16	88	3.9	4.6	0.6	3.7
1980	135	71	14	83	3.5	4.2	0.8	3.2
1985	118	61	13	68	2.3	3.0	0.5	2.1
1990	104	55	15	59	2.1	3.0	0.5	1.9
1995	101	48	17	56	1.4	2.0	0.5	1.3
1996	95	42	15	51	1.3	1.8	0.5	1.2
1997	97	43	15	51	1.3	1.7	0.4	1.1
1998	96	42	17	51	1.3	1.6	0.4	1.1
1999	98	44	18	53	1.2	1.6	0.3	1.0
2000	99	44	18	53	1.2	1.7	0.2	1.0
2001	96	44	17	52	1.1	1.3	0.4	0.9
2002	95	41	17	50	0.9	1.3	0.4	0.9
2003	94	42	16	50	0.9	1.5	0.3	0.9
2004	87	39	16	47	1.0	1.3	0.2	0.8
2005	85	36	12	43	0.7	1.2	0.1	0.7
2006	84	36	12	42	0.6	1.0	0.1	0.6

¹ Série chronologique révisée à partir de 1990

USV.T.24 Tués, comparaison internationale, 1980–2005

[IRTAD]

Pays	Total des tués (ch. absolus) ¹				Tués par million d'habitants ¹			
	1980	1990	2000	2005	1980	1990	2000	2005
A	2 003	1 558	976	768	265	203	120	93
AUS	3 274	2 331	1 824	1 637	223	136	95	81
B	2 396	1 976	1 470	1 089	243	199	144	104
CDN	5 461	3 960	2 927	2 925	227	149	95	91
CH	1 209	925	592	409	192	139	83	55
CZ	1 261	1 291	1 486	1 286	122	125	145	126
D	15 050	11 046	7 503	5 361	193	140	91	65
DK	690	634	498	331	135	123	93	61
E	6 522	9 032	5 776	4 442	176	232	146	102
F	13 672	11 215	8 079	5 318	254	199	136	88
FIN	551	649	396	379	115	130	77	72
GB	6 010	5 217	3 409	3 201	110	93	59	55
GR	1 446	2 050	2 037	1 658	150	202	193	150
H	1 630	2 432	1 200	1 278	152	234	120	127
I	9 220	7 151	6 410	5 426	164	124	111	97 ^{d)}
IRL	564	478	415	335 ^{b)}	166	136	110	84 ^{b)}
IS	25	24	32	19	110	94	113	65
J	11 388	14 595	10 403	7 931	97	118	82	62
KOR	6 449	14 174	10 236	6 376	172	334	218	132
L	98	70	76	50 ^{d)}	270	185	175	111 ^{d)}
N	362	332	341	224	89	78	76	49
NIRL	229	185	171	135	149	116	101	78
NL	1 996	1 376	1 082	750	142	92	68	46
NZ	597	729	462	405	189	215	121	99
P	2 579	2 646	1 860	1 247	277	283	181	118
PL	6 002	7 333	6 294	5 444	168	192	163	143
S	848	772	591	440	102	91	67	49
SK	...	662	628	610 ^{a)}	116	113 ^{a)}
SLO	558	517	314	258	292	259	158	129
TR	4 839	8 212	148
USA	51 091	44 529	41 821	43 443	225	179	152	147

A	Autriche	D	Allemagne	GR	Grèce
AUS	Australie	DK	Danemark	H	Hongrie
B	Belgique	E	Espagne	I	Italie
CDN	Canada	F	France	IRL	Irlande
CH	Suisse	FIN	Finlande	IS	Islande
CZ	République tchèque	GB	Grande-Bretagne		

USV.T.25 Tués selon le moyen de locomotion, comparaison internationale, 2005

[IRTAD]

Pays	Tués par million d'habitants ¹				
	Voiture de tourisme	Motocycle	Cycle	A pied	Autres
A	52	12	6	11	12
AUS	2	11	...
B	60	12	7	10	16
CDN	45	7	2	11	26
CH	24	12	5	9	5
CZ	66	11	11	29	8
D	34	11	7	8	5
DK	32	3	8	8	10
E	55	11	2	16	19
F	51	15	3	10	9
FIN	44	6	8	9	6
GB	29	9	3	11	3
GR	73	37	2	21	17
H	60	7	18	32	11 ^{d)}
I	49	19	5	12	13 ^{d)}
IRL	43	...	3	16	8 ^{b)}
IS	51	3	0	3	7
J	16	5	9	19	14
KOR	29	12	6	53	33
L	60	22	0	27	2 ^{d)}
N	28	7	2	7	6
NIRL	49	9	2	16	2
NL	21	5	9	5	6
NZ	73	9	3	8	6
P	47	18	5	20	29
PL	66	4	16	46	11
S	30	5	4	6	4
SK
SLO	75	17	9	18	9
TR
USA	65	13	2	16	48 ^{d)}

J	Japon	NZ	Nouvelle-Zélande	TR	Turquie
KOR	Corée	P	Portugal	USA	Etats-Unis d'Amérique
L	Luxembourg	PL	Pologne		
N	Norvège	S	Suède		
NIRL	Irlande du Nord	SK	Slovaquie		
NL	Pays-Bas	SLO	Slovénie		

¹ Décès dans les 30 jours consécutifs à l'accident

^{a)} 2002

^{b)} 2003

^{d)} 2004

USP.T.01 Blessés selon le type de sport, 1999–2005

[bpa] ②

Sport/groupe de sports	Blessés					Sport/groupe de sports	Blessés				
	1999	2001	2003	2005	∅ 2001–2005		1999	2001	2003	2005	∅ 2001–2005
Jeux de balle, dont:	88 750	87 610	92 770	86 690	90 700	Divers sports et jeux, dont:	19 040	23 480	21 730	21 280	22 000
Badminton	2 500	2 590	2 640	2 500	2 600	Sports de combat (y compris self-défense)	4 900	5 570	5 210	4 640	5 100
Basket-ball	6 550	6 600	5 880	5 880	6 200	Jeux de boules, sports de lancer, de frappe	1 000	1 370	1 650	1 170	1 400
Football	51 800	50 440	55 040	50 480	52 800	Sports équestres	5 900	7 370	6 270	6 650	6 700
Hand-ball	6 250	5 150	5 330	5 280	5 400	Course automobile	850	1 110	940	1 350	1 200
Hockey sur gazon, rink-hockey, unihockey	4 750	5 450	6 430	6 220	6 100	Autres sports et jeux	6 390	8 060	7 660	7 470	7 600
Squash	1 300	1 380	1 640	1 320	1 500	Total sport	282 000	284 500	318 000	294 000	298 300
Tennis	3 900	4 400	3 510	3 140	3 800						
Volley-ball	8 800	7 920	9 020	8 430	8 600						
Autres jeux de balle	2 900	3 680	3 280	3 440	3 700						
Sports de montagne, dont:	6 200	6 750	8 440	9 190	7 800						
Randonnée en montagne (sans escalade)	5 500	6 120	7 550	8 140	7 000						
Autres sports de montagne	700	630	890	1 050	800						
Sports aériens, dont:	710	850	850	550	800						
Parapente	520	710	630	420	600						
Autres sports aériens	190	140	220	130	200						
Cyclisme et sports sur roulettes, dont:	37 350	37 620	44 060	42 620	41 100						
Roller, patin à roulettes	13 500	9 980	10 330	9 270	10 100						
Vélo, VTT (hors trafic routier)	22 250	26 010	32 320	32 490	29 700						
Course cycliste (hors trafic routier)	1 600	1 630	1 410	860	1 300						
Gymnastique, dont:	22 400	25 100	25 400	25 320	25 700						
Gymnastique aux agrès	6 650	7 940	8 150	7 680	8 000						
Gymnastique, fitness, aérobic	4 400	4 430	4 250	3 860	4 300						
Course à pied, jogging	5 500	6 690	6 090	6 560	6 600						
Athlétisme	2 850	2 780	3 890	3 780	3 400						
Autre gymnastique	3 000	3 260	3 020	3 440	3 400						
Sports aquatiques, dont:	12 850	14 690	19 930	14 570	15 800						
Baignade, natation	7 800	9 720	13 190	8 960	10 000						
Aviron, navigation à moteur ou à voile	1 550	1 410	1 900	1 750	1 800						
Autres sports aquatiques	3 500	3 560	4 840	3 860	4 000						
Sports d'hiver, dont:	94 700	88 400	104 820	93 780	94 400						
Hockey sur glace	5 950	6 590	6 490	6 380	6 600						
Patinage, patinage artistique	5 500	5 600	5 230	5 240	5 400						
Luge	7 200	5 410	10 800	11 210	8 600						
Ski alpin (y compris ski de randonnée)	46 350	43 340	50 270	43 660	45 100						
Ski de fond	1 600	940	1 280	1 340	1 200						
Snowboard	26 050	24 690	28 890	24 510	25 800						
Autres sports d'hiver	2 050	1 830	1 860	1 440	1 700						

USPT.10 Domaines d'accidents prédominants dans le sport, 2004 [bpa] ②

Sport/groupe de sports	Blessés		Tués	Létalité (tués pour 10 000 accidentés)	Tués et blessés graves pour 100 000 pratiquants
	Blessés graves	Pers. victimes de blessures moyennement graves			
Football	1 110	2 310	0	0	116
Ski alpin (y compris ski de randonnée)	2 860	3 520	23	5	135
Snowboard	490	1 330	4	2	78
Vélo, VTT (hors trafic routier)	1 270	1 010	0	0	60
Baignade, natation	70	240	15	18	3
Sports de montagne	680	1 150	40	49	...

USP.T.02 Blessés selon le type de sport et la tranche d'âge, 2001–2005

[bpa] 2

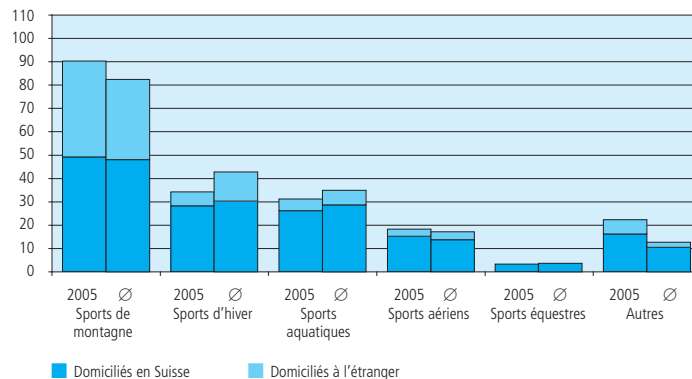
Sport/groupe de sports	Tranche d'âge					Total ¹
	-16	17-25	26-45	46-64	65+	
Jeux de balle, dont:	19 790	27 210	36 100	7 420	160	90 700
Badminton	520	220	1 570	330	10	2 600
Basket-ball	1 870	1 990	1 990	340	20	6 200
Football	10 380	17 530	22 070	2 740	50	52 800
Hand-ball	1 790	1 690	1 720	160	10	5 400
Hockey sur gazon, rink-hockey, unihockey	1 700	2 470	1 570	310	10	6 100
Squash	190	190	960	120	10	1 500
Tennis	180	230	1 590	1 780	10	3 800
Volley-ball	2 350	1 970	3 190	1 100	20	8 600
Autres jeux de balle	810	920	1 440	540	20	3 700
Sports de montagne, dont:	620	390	2 240	2 550	2 020	7 800
Randonnée en montagne (sans escalade)	600	260	1 760	2 380	2 000	7 000
Autres sports de montagne	20	130	480	170	20	800
Sports aériens, dont:	0	50	590	80	20	800
Parapente	0	40	460	60	10	600
Autres sports aériens	0	10	130	20	10	200
Cyclisme et sports sur roulettes, dont:	32 760	1 960	4 930	1 320	110	41 100
Roller, patin à roulettes	5 630	1 380	2 490	540	40	10 100
Vélo, VTT (hors trafic routier)	26 690	360	2 010	620	60	29 700
Course cycliste (hors trafic routier)	440	220	430	160	10	1 300
Gymnastique, dont:	10 790	3 860	7 380	3 220	350	25 700
Gymnastique aux agrès	6 360	900	590	80	30	8 000
Gymnastique, fitness, aérobic	1 130	800	1 520	600	260	4 300
Course à pied, jogging	240	740	3 700	1 850	20	6 600
Athlétisme	2 860	240	240	60	10	3 400
Autre gymnastique	200	1 180	1 330	630	30	3 400
Sports aquatiques, dont:	4 920	2 240	5 970	2 590	110	15 800
Baignade, natation	3 960	1 500	3 140	1 340	80	10 000
Aviron, navigation à moteur ou à voile	100	130	860	690	20	1 800
Autres sports aquatiques	860	610	1 970	560	10	4 000
Sports d'hiver, dont:	35 800	14 160	29 690	13 560	1 230	94 400
Hockey sur glace	930	2 360	3 110	220	10	6 600
Patinage, patinage artistique	3 720	260	1 100	320	30	5 400
Luge	4 750	790	2 430	630	30	8 600
Ski alpin (y compris ski de randonnée)	12 660	3 790	17 120	10 690	770	45 100
Ski de fond	20	30	260	580	330	1 200
Snowboard	13 670	6 590	4 980	490	40	25 800
Autres sports d'hiver	50	340	690	630	20	1 700

¹ Total arrondi

Sport/groupe de sports	Tranche d'âge					Total ¹
	-16	17-25	26-45	46-64	65+	
Divers sports et jeux, dont:	2 190	6 830	9 680	3 010	190	22 000
Sports de combat (y compris self-défense)	680	2 010	2 150	180	30	5 100
Jeux de boules, sports de lancer, de frappe	30	240	620	460	20	1 400
Sports équestres	10 10	1 580	2 980	1 040	90	6 700
Course automobile	10	320	730	120	0	1 200
Autres sports et jeux	460	2 680	3 200	1 210	50	7 600
Total sport	106 870	56 700	96 580	33 750	4 190	298 300

USP.G.04 Tués selon le groupe de sports, 2005 / 2001–2005 [bpa] 9

Tués 2005: 198 (domiciliés en Suisse: 137; domiciliés à l'étranger: 61)
 Tués 2001–2005: 192 (domiciliés en Suisse: 133; domiciliés à l'étranger: 58)



USP.T.06 Parties du corps blessées lors de la pratique du ski alpin [bpa] 10
(pour 100 blessés) selon la tranche d'âge, saisons d'hiver 2000–2007¹

	Tranche d'âge					Total
	0–9	10–14	15–19	20–29	30+	
Tête/cou	12	15	21	15	13	14
Tronc/colonne vertébrale	10	12	13	10	10	10
Epaule/partie sup. bras	5	11	14	16	21	17
Coude/avant-bras	3	5	4	3	2	3
Poignet/main/doigt	3	7	5	3	2	3
Hanche/cuisse	6	6	6	4	6	6
Genou	23	26	29	41	38	35
Partie inf. jambe/ cheville/pied	41	23	14	13	15	17
Total	103	105	107	105	105	105

USP.T.07 Parties du corps blessées lors de la pratique du snowboard [bpa] 10
(pour 100 blessés) selon la tranche d'âge, saisons d'hiver 2000–2007¹

	Tranche d'âge					Total
	0–9	10–14	15–19	20–29	30+	
Tête/cou	14	14	20	15	11	16
Tronc/colonne vertébrale	13	15	16	19	16	16
Epaule/partie sup. bras	19	16	21	28	27	22
Coude/avant-bras	11	18	13	10	9	13
Poignet/main/doigt	14	16	12	8	6	12
Hanche/cuisse	3	5	4	4	4	4
Genou	16	9	10	8	14	10
Partie inf. jambe/ cheville/pied	13	12	10	13	19	12
Total	104	104	105	104	105	105

USP.T.08 Part de blessures à la tête dans les sports de neige [bpa] 10
selon le type de sport, saisons d'hiver 2000–2007¹

	Saison						
	2000/01	2001/02	2002/03	2003/04	2004/05	2005/06	2006/07
Ski	13	14	14	12	14	13	17
Snowboard	17	18	15	14	16	16	15
Autre sport de neige	12	11	13	14	13	11	14
Total	14	15	14	13	14	14	16

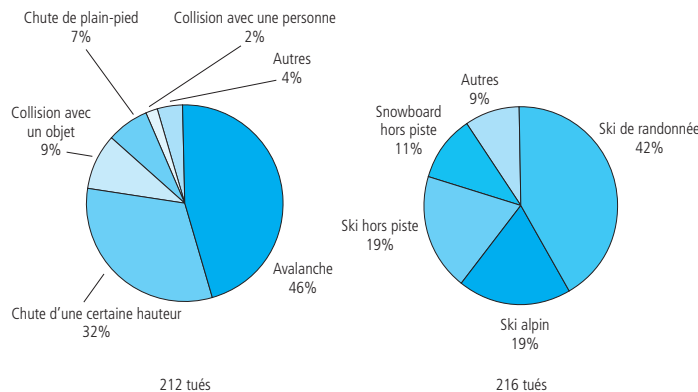
USP.T.09 Part de collisions de personnes dans les sports de [bpa] 10
neige selon le type de sport, saisons d'hiver 2000–2007¹

	Saison						
	2000/01	2001/02	2002/03	2003/04	2004/05	2005/06	2006/07
Ski	5	6	6	6	6	7	7
Snowboard	4	5	4	3	4	4	3
Autre sport de neige	3	2	2	4	4	5	1
Total	4	5	5	5	5	6	5

USP.T.11 Part de touristes étrangers parmi les blessés dans les [bpa] 10
sports de neige selon le type de sport, saisons d'hiver 2000–2007¹

	Saison						
	2000/01	2001/02	2002/03	2003/04	2004/05	2005/06	2006/07
Ski	51	51	52	47	45	43	39
Snowboard	23	26	27	29	26	22	23
Autre sport de neige	28	36	30	28	25	23	30
Total	41	42	43	40	38	35	34

USP.G.07 Tués dans les sports d'hiver selon le déroulement [bpa] 9
de l'accident et le type de sport, 2001–2005



¹ Personnes recensées: 20 668 skieurs, 9 121 snowboarders, 2 952 adeptes d'autres sports de neige

¹ Personnes recensées: 20 668 skieurs, 9 121 snowboarders, 2 952 adeptes d'autres sports de neige

Sport ¹	Partie du corps blessée																	
	Crâne/cerveau	Visage	Yeux	Tête/visage/cou ²	Colonne vertébrale/ moelle épinière	Tronc	Ceinture scapulaire/ partie sup. bras	Avant-bras/coude	Poignet/main/ doigt	Extrémités supérieures ²	Hanche	Cuisse	Genou	Partie inf. jambe/ cheville	Pied/orteil	Extrémités inférieures ²	Autres et plusieurs parties du corps ²	Tout le corps (effets systémiques)
	Hommes								Hommes									
Football	1	4	1	3	1	8	6	2	9	0	6	1	13	22	9	18	1	0
Ski alpin	2	4	0	4	6	15	24	3	12	1	2	1	15	6	1	16	1	0
Snowboard	3	2	0	5	9	18	22	6	13	1	1	1	9	9	2	9	1	0
Hockey sur glace	1	16	1	5	4	12	15	4	9	1	3	2	11	6	4	9	1	0
Course à pied, jogging	0	3	1	1	1	4	3	1	4	2	4	0	10	28	6	34	2	1
Hockey sur gazon, rink-hockey, unihockey	1	8	4	3	2	9	4	1	10	1	3	2	10	25	7	15	1	0
Baignade, natation	0	11	3	7	7	7	7	2	5	2	1	0	4	4	27	12	1	9
Basket-ball	0	6	1	1	1	5	4	2	25	0	1	0	7	31	3	14	0	0
Volley-ball	0	2	1	1	2	5	7	2	22	0	2	0	8	29	8	13	0	1
Hand-ball	1	10	2	3	1	5	7	2	22	0	3	1	9	19	4	13	1	0
Autres sports	1	6	1	4	5	12	11	4	14	2	3	1	9	12	5	16	2	1
Total hommes	1	6	1	4	4	11	11	3	12	1	3	1	11	16	6	16	1	1
	Femmes								Femmes									
Ski alpin	3	3	0	5	9	10	16	3	12	1	2	1	25	6	0	18	1	0
Snowboard	5	2	0	8	17	15	13	9	12	2	2	1	11	9	1	11	1	0
Sports équestres	5	5	1	9	13	25	13	4	10	1	3	2	6	8	8	8	4	1
Volley-ball	1	1	1	2	2	5	2	2	36	2	0	0	9	21	4	14	1	0
Football	1	3	0	3	3	5	4	2	9	0	4	0	13	27	10	17	1	1
Course à pied, jogging	1	2	0	1	1	5	6	1	7	3	2	0	10	32	4	32	1	3
Baignade, natation	1	6	1	5	3	6	6	3	7	1	1	1	6	8	28	13	2	15
Luge	3	4	0	6	7	18	5	3	11	0	2	0	15	18	3	17	1	0
Roller, patin à roulettes	2	4	0	7	6	25	7	12	15	4	3	2	8	3	1	14	2	2
Randonnée en montagne (sans escalade)	1	3	1	2	3	6	7	5	10	2	1	0	16	25	3	23	3	3
Autres sports	1	4	2	4	5	8	7	4	17	2	3	1	10	16	6	17	2	1
Total femmes	2	3	1	5	7	11	10	4	14	1	2	1	14	14	5	17	2	1
	Hommes + femmes								Hommes + femmes									
Football	1	4	1	3	1	8	5	2	9	0	5	1	13	22	9	18	1	0
Ski alpin	2	4	0	4	7	13	21	3	12	1	2	1	19	6	1	17	1	0
Snowboard	4	2	0	6	12	17	19	7	13	1	1	1	9	9	2	10	1	0
Course à pied, jogging	0	2	1	1	1	4	4	1	5	2	3	0	10	29	5	33	2	2
Hockey sur glace	1	16	1	6	4	12	15	4	10	1	3	2	11	6	4	9	1	0
Volley-ball	0	1	1	2	2	4	6	2	28	1	1	0	9	25	6	14	1	1
Baignade, natation	1	9	2	6	5	7	7	3	6	2	1	0	5	5	27	12	1	11
Sports équestres	5	5	1	9	12	26	12	5	10	1	3	2	6	9	8	8	4	1
Hockey sur gazon, rink-hockey, unihockey	1	8	4	3	2	9	4	1	11	1	3	1	11	25	6	15	1	0
Roller, patin à roulettes	2	6	0	5	4	16	11	11	18	5	2	2	8	6	1	15	2	1
Autres sports	1	6	1	4	4	10	9	3	15	2	3	1	10	15	5	17	2	1
Total	1	5	1	4	5	11	11	3	12	1	3	1	12	15	6	16	1	1

¹ Les dix sports pour lesquels on compte le plus de blessés ² Non spécifié plus précisément

UHF.T.01 Blessés dans l'habitat et durant les loisirs, selon l'activité, 1999–2005

[bpa] ②

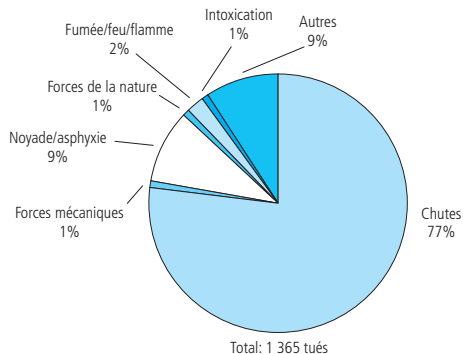
Activité	Blessés				
	1999	2001	2003	2005	∅ 2001–2005
Occupations domestiques, dont:	395 250	403 880	400 380	410 680	405 900
Aller et venir dans la maison ou le jardin	159 500	162 860	170 160	178 020	171 100
Fête, jeu, taquinerie	80 250	80 650	80 270	80 530	80 900
Travaux ménagers, menus travaux	43 750	47 730	45 620	48 920	47 500
Hygiène corporelle, soins aux enfants ou aux malades	20 350	21 430	20 950	20 860	21 100
Repas	15 850	15 640	15 950	14 090	15 300
Animal domestique (pas d'élevage)	11 150	11 070	12 030	12 030	11 700
Autres activités	64 400	64 500	55 400	56 230	58 300
Occupations accessoires, dont:	81 600	78 580	86 120	84 150	81 800
Jardinage	14 350	16 430	15 810	15 570	15 600
Courses, achats, visite médicale	7 950	8 180	8 370	8 390	8 400
Formation et travaux professionnels	9 350	5 980	8 570	11 010	8 000
Bricolage	7 650	7 590	7 540	8 230	7 800
Agriculture, viticulture, arboriculture, élevage	6 200	6 170	6 370	5 720	6 200
Préparation et transport du bois	5 550	5 540	5 490	4 860	5 500
Travaux d'entretien (bâtiments)	2 000	2 030	2 410	2 020	2 200
Entretien de véhicules	1 550	1 600	1 070	790	1 400
Services publics	800	700	900	650	700
Autres occupations accessoires, déménagement	26 200	24 360	29 590	26 910	26 000
Autres, dont:	93 650	95 540	100 500	108 170	100 400
Sortie	81 150	81 410	85 850	91 350	84 800
Fête populaire, rassemblement, parc de loisirs	12 500	14 130	14 650	16 820	15 600
Total habitat et loisirs	570 500	578 000	587 000	603 000	588 100

UHF.T.02 Blessés dans l'habitat et durant les loisirs, selon le déroulement de l'accident, 1999–2005

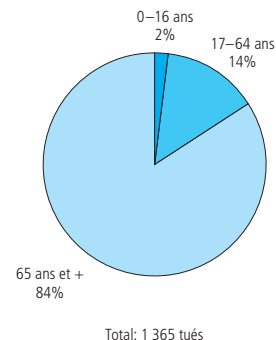
[bpa] ②

Déroulement de l'accident	Blessés				
	1999	2001	2003	2005	∅ 2001–2005
Chute de plain-pied (y compris chute du trottoir), faux pas	166 700	161 800	168 570	177 380	168 500
Blessure par des éclats, de la tôle, etc.	102 650	107 520	107 680	106 260	107 400
Chute d'une certaine hauteur (échelle, siège, escabeau, etc.)	70 300	71 750	69 250	70 150	70 100
Chute, faux pas dans les escaliers	61 350	63 180	63 730	68 570	65 200
Animal (insecte, chien, chat)	32 750	33 990	39 830	40 090	36 800
Blessure par un ustensile, outil, appareil, une machine	34 250	33 670	33 700	34 990	34 800
Blessure par un être humain	23 600	25 050	25 040	29 220	27 300
Brûlure, brûlure par acide	17 200	16 960	16 090	16 210	16 500
Intoxication (aliment, gaz, produit chimique, etc.)	4 400	4 440	4 290	4 360	4 400
Courant électrique (appareil ménager, prise, câble)	250	360	300	280	300
Autre déroulement	57 050	59 280	58 520	55 490	56 800
Total habitat et loisirs	570 500	578 000	587 000	603 000	588 100

UHF.G.04 Tués dans l'habitat et durant les loisirs, selon la cause, 2004 [bpa] ②



UHF.G.05 Tués dans l'habitat et durant les loisirs, selon la tranche d'âge, 2004 [OFS] ①



UHF.T.04 Blessés dans l'habitat et durant les loisirs, selon l'activité et la tranche d'âge, Ø 2001–2005

[bpa] ②

Activité	Tranche d'âge					
	-16	17-25	26-45	46-64	65+	Total ¹
Occupations domestiques, dont:	186 010	28 450	84 060	53 390	54 010	405 900
Aller et venir dans la maison ou le jardin	65 190	12 630	34 450	23 190	35 670	171 100
Fête, jeu, taquinerie	75 450	1 300	3 310	770	20	80 900
Travaux ménagers, menus travaux	9 360	4 960	19 380	11 940	1 840	47 500
Hygiène corporelle, soins aux enfants ou aux malades	7 190	1 200	3 770	2 680	6 260	21 100
Repas	4 710	640	3 930	2 960	3 080	15 300
Animal domestique (pas d'élevage)	5 910	610	2 220	1 720	1 250	11 700
Autres activités	18 200	7 110	17 000	10 130	5 890	58 300
Occupations accessoires, dont:	13 250	8 170	30 140	23 920	6 240	81 800
Jardinage	1 890	320	4 190	5 360	3 860	15 600
Courses, achats, visite médicale	3 630	490	2 180	2 010	110	8 400
Formation et travaux professionnels	0	1 350	3 200	3 450	0	8 000
Bricolage	4 400	220	870	450	1 820	7 800
Agriculture, viticulture, arboriculture, élevage	1 800	660	1 930	1 690	100	6 200
Préparation et transport du bois	570	460	2 220	2 100	120	5 500
Travaux d'entretien (bâtiments)	0	150	1 230	770	30	2 200
Entretien de véhicules	20	310	640	410	0	1 400
Services publics	0	80	550	100	0	700
Autres occupations accessoires, déménagement	940	4 130	13 130	7 580	200	26 000
Autres, dont:	16 160	15 030	29 580	22 330	17 290	100 400
Sortie	13 350	9 020	24 370	20 860	17 160	84 800
Fête populaire, rassemblement, parc de loisirs	2 810	6 010	5 210	1 470	130	15 600
Total habitat et loisirs	215 420	51 650	143 780	99 640	77 540	588 100

¹ Total arrondi

UHF.T.05 Blessés dans l'habitat et durant les loisirs, selon le déroulement de l'accident et la tranche d'âge, Ø 2001–2005

[bpa] ②

Déroulement de l'accident	Tranche d'âge					
	-16	17-25	26-45	46-64	65+	Total ¹
Chute de plain-pied (y compris chute du trottoir), faux pas	33 964	13 200	37 460	34 100	49 730	168 500
Blessure par des éclats, de la tôle, etc.	26 560	12 240	38 920	24 380	5 260	107 400
Chute d'une certaine hauteur (échelle, siège, escabeau, etc.)	55 070	890	3 100	3 030	8 060	70 100
Chute, faux pas dans les escaliers	15 470	8 090	20 760	12 720	8 200	65 200
Animal (insecte, chien, chat)	7 660	4 160	13 570	10 150	1 220	36 800
Blessure par un ustensile, outil, appareil, une machine	11 500	3 090	11 500	7 350	1 310	34 800
Blessure par un être humain	12 030	5 500	6 830	1 810	1 120	27 300
Brûlure, brûlure par acide	10 590	1 140	2 830	1 440	500	16 500
Intoxication (aliment, gaz, produit chimique, etc.)	4 140	20	180	40	20	4 400
Courant électrique (appareil ménager, prise, câble)	200	40	30	40	20	300
Autre déroulement	38 230	3 290	8 590	4 560	2 100	56 800
Total habitat et loisirs	215 414	51 660	143 770	99 620	77 540	588 100

¹ Total arrondi

Activité	Partie du corps blessée																	
	Crâne/cerveau	Visage	Yeux	Tête/visage/cou ¹	Colonne vertébrale/ moelle épinière	Tronc	Ceinture scapulaire/ partie sup. bras	Avant-bras/coude	Poignet/main/ doigt	Extrémités supérieures ¹	Hanche	Cuisse	Genou	Partie inf./jambe/ cheville	Pied/orteil	Extrémités inférieures ¹	Autres et plusieurs parties du corps ¹	Tout le corps (effets systémiques)
	Hommes								Hommes									
Occupations domestiques, dont:	1	10	5	5	2	9	5	3	24	3	1	0	4	8	11	9	2	5
Aller et venir dans la maison ou le jardin	1	6	1	6	2	12	7	4	15	2	2	0	6	14	17	12	1	1
Fête, jeu, taquinerie	0	14	11	4	2	9	6	3	17	1	1	0	5	7	11	7	2	1
Travaux ménagers, menus travaux	1	4	7	3	3	5	3	2	54	5	1	0	2	2	7	6	1	2
Hygiène corporelle, soins aux enfants ou aux malades	2	17	7	9	4	19	7	3	13	2	1	0	3	4	10	5	2	1
Repas	0	79	1	6	0	0	0	0	4	0	0	0	0	0	1	5	4	
Animal domestique (pas d'élevage)	0	7	6	2	0	2	4	0	53	16	0	0	1	1	2	9	1	9
Autres activités	1	7	10	7	2	7	5	2	21	3	1	0	2	4	8	11	2	15
Occupations accessoires, dont:	0	4	11	4	2	7	4	2	31	3	1	0	4	5	6	8	9	4
Jardinage	1	3	15	3	2	7	4	2	33	4	1	0	5	5	6	10	1	10
Courses, achats, visite médicale	0	5	5	9	3	12	8	2	19	3	2	1	8	13	6	12	1	3
Formation et travaux professionnels	1	4	8	4	2	12	9	4	13	3	4	1	8	18	4	13	1	3
Agriculture, viticulture, arboriculture, élevage	1	7	9	2	3	13	7	2	24	4	1	1	5	7	7	9	1	8
Autres occupations accessoires, déménagement	0	4	11	3	2	5	3	2	34	3	1	0	3	3	6	7	14	3
Autres, dont:	3	11	5	11	2	11	7	3	15	3	1	0	6	12	5	14	3	4
Sortie	1	5	4	5	2	10	8	3	15	3	1	0	7	15	6	17	2	5
Fête populaire, rassemblement, parc de loisirs	8	28	8	29	2	13	7	3	15	5	1	1	2	3	2	5	5	1
Total hommes	1	9	7	6	2	9	6	3	24	3	1	0	4	8	8	10	4	5
	Femmes								Femmes									
Occupations domestiques, dont:	1	8	3	6	3	9	4	3	24	3	1	0	5	10	14	9	1	5
Aller et venir dans la maison ou le jardin	2	5	1	5	4	13	6	4	12	1	1	1	7	19	20	12	1	1
Fête, jeu, taquinerie	2	20	8	9	3	8	3	3	15	3	1	1	5	9	7	9	1	0
Travaux ménagers, menus travaux	1	3	4	4	2	5	2	2	54	6	0	0	2	3	10	6	1	2
Hygiène corporelle, soins aux enfants ou aux malades	1	15	12	10	3	16	5	5	13	1	1	0	4	5	12	6	2	1
Repas	0	71	1	12	0	1	0	0	4	1	0	0	0	0	1	1	5	4
Animal domestique (pas d'élevage)	0	8	5	3	1	1	2	0	53	18	0	0	1	1	3	8	1	12
Autres activités	2	7	7	7	2	8	4	3	17	3	0	0	3	4	11	12	2	17
Occupations accessoires, dont:	1	4	4	4	2	7	4	3	21	2	1	1	5	11	8	10	18	5
Jardinage	0	4	11	3	1	5	3	1	37	3	1	0	2	6	8	9	1	15
Courses, achats, visite médicale	1	6	4	5	2	8	4	4	18	2	2	1	10	16	12	17	1	4
Formation et travaux professionnels	1	3	2	5	4	11	7	5	14	1	3	1	10	23	6	17	1	2
Agriculture, viticulture, arboriculture, élevage	1	7	2	6	3	6	5	3	27	2	0	1	6	8	18	8	1	6
Autres occupations accessoires, déménagement	1	3	3	3	2	5	3	2	19	1	1	0	2	4	7	5	42	2
Autres, dont:	1	4	2	7	3	9	7	5	14	2	1	1	8	22	7	16	2	4
Sortie	1	3	2	5	3	8	6	5	14	2	1	0	9	24	7	18	2	5
Fête populaire, rassemblement, parc de loisirs	4	12	5	27	7	15	11	5	15	3	1	2	4	9	3	6	7	1
Total femmes	1	7	3	6	3	9	5	4	21	3	1	0	6	13	11	11	4	5
	Hommes + femmes								Hommes + femmes									
Occupations domestiques	1	9	4	6	2	9	5	3	24	3	1	0	4	9	12	9	1	5
Occupations accessoires	1	4	9	4	2	7	4	2	27	3	1	0	4	7	7	9	12	5
Autres	2	8	4	9	2	10	7	4	14	3	1	1	7	17	6	15	2	4
Total	1	8	5	6	2	9	5	3	23	3	1	0	5	10	10	11	4	5

¹ Non spécifié plus précisément

UHF.T.08 Domaines d'accidents prédominants dans l'habitat et les loisirs, 2004

[bpa] ②

Déroutement de l'accident	Blessés		Tués	Létalité (tués pour 10 000 accidentés)	Tués et blessés graves pour 100 000 habitants
	Blessés graves	Pers. victimes de blessures moyennement graves			
Hommes					
Chutes	4 780	8 110	507	36	87
Chute de plain-pied	2 640	3 220
Chute d'une certaine hauteur	1 110	3 680
Chute, faux pas dans les escaliers	1 030	1 210
Blessures					
Blessure par un ustensile, outil, appareil, une machine	590	680	10	4	35
Blessure par des éclats, de la tôle, etc.	550	900	0	0	40
Femmes					
Chutes	17 370	6 010	630	38	367
Chute de plain-pied	13 180	4 420
Chute d'une certaine hauteur	1 600	180
Chute, faux pas dans les escaliers	2 590	1 410
Blessures					
Blessure par un ustensile, outil, appareil, une machine	110	350	2	1	12
Blessure par des éclats, de la tôle, etc.	370	330	0	0	19
Hommes + femmes					
Chutes	22 150	14 120	1 137	37	230
Chute de plain-pied	15 820	7 640
Chute d'une certaine hauteur	2 710	3 860
Chute, faux pas dans les escaliers	3 620	2 620
Blessures					
Blessure par un ustensile, outil, appareil, une machine	700	1 030	12	3	23
Blessure par des éclats, de la tôle, etc.	920	1 230	0	0	29

VSV.T.01 Voitures de tourisme: taux de port de la ceinture de sécurité chez les conducteurs, 1980–2007

[bpa] ①

Lieu et région	1980	1985	1990	Pourcentage				
				1995	2000	2005	2006	2007
En localité								
Suisse alémanique	28	63	64	63	73	79	83	85
Suisse romande	7	34	34	39	48	64	69	70
Tessin	11	19	44	20	37	44	59	66
Total en localité	23	54	53	55	66	74	79	81
Hors localité								
Suisse alémanique	40	77	77	78	80	86	89	90
Suisse romande	24	55	55	60	70	78	80	79
Tessin	12	37	55	44	50	50	78	74
Total hors localité	35	70	71	72	76	82	87	87
Sur autoroute								
Suisse alémanique	59	85	83	87	90	91	92	92
Suisse romande	33	69	72	82	89	88	87	84
Tessin	40	51	75	63	78	70	87	78
Total sur autoroute	52	79	80	84	89	90	90	90
Tous les types de route								
Suisse alémanique	40	74	74	75	81	85	88	89
Suisse romande	20	51	52	58	69	77	79	78
Tessin	19	34	56	40	55	55	75	73
Total CH	35	67	67	69	77	82	86	86

Port obligatoire depuis le 1.7.1981

Echantillon 2007: 29 630 personnes observées dans des véhicules

VSV.T.10 Voitures de tourisme: taux de port de la ceinture de sécurité chez les passagers avant, 2006–2007

[bpa] ①

Région	2006				2007			
	Pourcentage				Pourcentage			
	En localité	Hors localité	Sur autoroute	Tous les types de route	En localité	Hors localité	Sur autoroute	Tous les types de route
Suisse alémanique	83	88	92	87	84	91	92	89
Suisse romande	74	81	85	80	69	79	71	73
Tessin	65	76	88	77	66	75	76	73
Total CH	80	86	90	85	80	88	87	85

Port obligatoire depuis le 1.7.1981

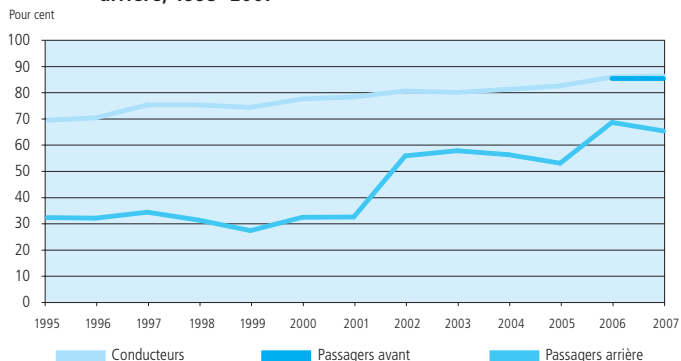
Echantillon 2007: 14 497 personnes observées dans des véhicules

VSV.T.02 Voitures de tourisme: taux de port de la ceinture de sécurité chez les passagers arrière, 1995–2007 [bpa] ⓘ

Région	Pourcentage									
	1995	2000	2001	2002	2003	2004	2005	2006	2007	
Suisse alémanique	30	34	34	57	60	57	55	74	71	
Suisse romande	41	27	28	50	55	57	48	50	48	
Tessin	17	16	25	61	32	36	30	61	43	
Total CH	32	32	32	55	57	56	53	68	65	

Port obligatoire depuis le 1.10.1994
Echantillon 2007: 1 657 personnes observées dans des véhicules

VSV.G.04 Voitures de tourisme: taux de port de la ceinture de sécurité chez les conducteurs et les passagers avant et arrière, 1995–2007 [bpa] ⓘ



VSV.T.03 Deux-roues motorisés: taux de port du casque chez les conducteurs et passagers, 2001–2007 [bpa] ⓘ

	2001	2002	2003	2004	2005	2006	2007			
	Total CH						Suisse alémanique	Suisse romande	Tessin	Total CH
	Pourcentage									
Cyclomoteurs	73	81	88	87	94	92	87	86	56	85
Motocycles	97	99	99	99	99	100	99	98	100	99

Echantillon 2007: 2 956 personnes observées

VSV.T.04 Taux de port du casque chez les cyclistes dans la circulation routière, selon la tranche d'âge, 1998–2007 [bpa] ⓘ

Age	1998	2000	2002	2004	2005	2006	2007			
	Total CH						Suisse alémanique	Suisse romande	Tessin	Total CH
	Pourcentage									
0–14	30	32	36	41	49	56	54	49	21	53
15–29	9	15	17	28	27	30	31	29	53	31
30–44	13	18	27	35	40	43	41	41	56	41
45–59	10	17	21	32	30	42	36	30	53	36
60+	6	17	17	12	23	24	32	41	49	34
Tous âges confondus	14	20	23	33	34	39	38	36	47	38

Echantillon 2007: 5 907 personnes observées

VSV.T.09 Taux de port du casque chez les cyclistes dans la circulation routière, selon le motif de déplacement, 1998–2007 [bpa] ⓘ

Motif de déplacement	1998	2000	2002	2004	2005	2006	2007			
	Total CH						Suisse alémanique	Suisse romande	Tessin	Total CH
	Pourcentage									
Travail	12	11	15	22	25	23	26	13	3	25
Ecole	10	15	20	25	28	30	27	20	10	26
Achats	9	9	13	17	16	17	16	28	2	17
Loisirs	17	26	29	42	43	51	50	46	60	50
Tous les motifs de déplacement	14	20	23	33	34	39	38	36	47	38

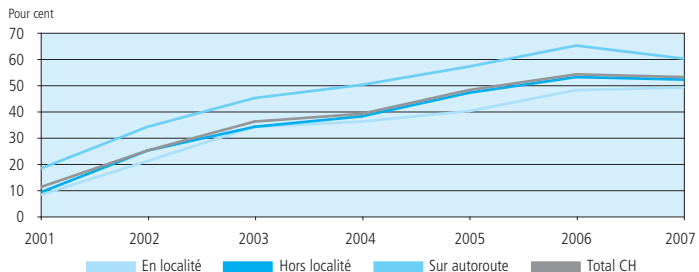
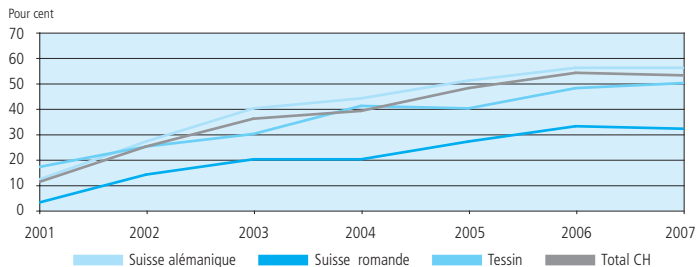
Echantillon 2007: 5 907 personnes observées

VSV.T.08 Feux de croisement allumés par beau temps¹, 2007 [bpa] ⓘ

	Pourcentage			Total
	Voitures de tourisme	Camions/bus	Motocycles	
Région				
Suisse alémanique	56	74	90	61
Suisse romande	32	49	92	38
Tessin	50	71	77	54
Lieu				
En localité	49	70	87	54
Hors localité	52	69	91	59
Sur autoroute	60	74	...	63
Total pour les véhicules à moteur	53	72	90	58

Echantillon 2007: 22 700 véhicules observés

VSV.G.03 Feux de croisement allumés, voitures de tourisme, par beau temps¹, selon la région et le lieu, 2001–2007 [bpa] ⓘ



Echantillon 2007: 20 587 véhicules observés

Recommandation depuis le 1.1.2002 (art. 31 al. 5 OCR)

¹ Temps ensoleillé ou peu nuageux

VSV.T.05 Comportement relatif à la vitesse, 1972–2006 [IVT] ⓘ

Année	Vitesse en km/h (section transversale)								
	En localité			Hors localité			Sur autoroute		
	V85 ¹	Vm ²	V>VL ³	V85 ¹	Vm ²	V>VL ³	V85 ¹	Vm ²	V>VL ³
1972	99	82	...	127	105	...
1973	91	76	6	138	113	...
1974	91	78	6	124	106	8
1975
1976	96	82	12	132	112	18
1977	133	113	22
1978
1979 ⁴	59	51	18
1980 ⁵	55	49	42	133	113	22
1981 ⁵	55	49	45	132	112	18
1982 ⁵	57	50	51	138	116	32
1983
1984	102	89	20	133	114	20
1985	92	81	49	126	110	28
1986	94	83	55	129	112	34
1987	91	80	46	125	109	24
1988
1989	89	78	38	123	107	23
1990	88	77	35	129	113	35
1991	130	114	38
1992	87	78	35	129	114	37
1993	85	77	32	129	114	34
1994	83	73	21	131	115	42
1995	92	82	56	127	112	33
1996	83	75	24	127	112	29
1997	124	113	27
1998	129	112	35
1999	128	114	35
2000	129	112	35
2001	85	78	35	127	112	34
2002	83	76	27	129	114	38
2003	50	43	21	83	75	24	128	114	38
2004	49	43	19	81	73	19	125	111	30
2005	49	43	18	83	75	26	125	111	29
2006	47	41	13	79	72	16	123	110	26

En localité: vitesse limitée à 50 km/h depuis le 1.1.1984
 Hors localité: vitesse limitée à 80 km/h depuis le 1.1.1985
 Sur autoroute: vitesse limitée à 120 km/h depuis le 1.1.1985

¹ Vitesse respectée par 85% des conducteurs

² Vitesse moyenne

³ Pourcentage de véhicules dépassant la vitesse limite autorisée (VL)

⁴ Vitesse maximale admise aux points de mesure en localité: 60 km/h

⁵ Vitesse maximale admise aux points de mesure en localité: 50 km/h

VSP.T.10 Taux de port du casque dans les sports de neige, 2002–2007¹

[bpa] 13

Age	Saison			
	2002–2003 ²	2004–2005 ³	2005–2006 ⁴	2006–2007 ⁵
Pourcentage				
0–17	44	62	73	79
18–25	14	25	39	45
26–45	6	16	29	39
46–64	1	11	19	31
65+	0	11	15	27
Sexe				
Hommes	17	32	43	52
Femmes	14	27	40	51
Région				
Suisse alémanique	17	32	42	55
Suisse romande	13	24	40	40
Sport				
Ski	14	28	40	49
Snowboard	20	37	49	62
Total	16	30	42	52

VSP.T.11 Comportement relatif aux mesures de protection individuelle autres que le casque dans les sports de neige, 2002–2007⁶

[bpa] 13

Comportement relatif aux mesures de protection individuelle	Saison		
	2002–2003 ⁷	2004–2005 ⁸	2006–2007 ⁹
Pourcentage			
Ski			
Lunettes	...	95	96
Protection dorsale, veste de protection	2	3	7
Test et réglage des fixations dans un magasin spécialisé	52	47	49
Snowboard			
Lunettes	...	93	90
Protection dorsale, veste de protection	7	21	36
Protège-poignets	37	40	39

¹ Les échantillons sont observés.

Echantillons
² 2 729 skieurs, 749 snowboarders
³ 4 631 skieurs, 1 249 snowboarders
⁴ 6 379 skieurs, 1 696 snowboarders
⁵ 7 363 skieurs, 1 792 snowboarders

⁶ Les échantillons sont interrogés.

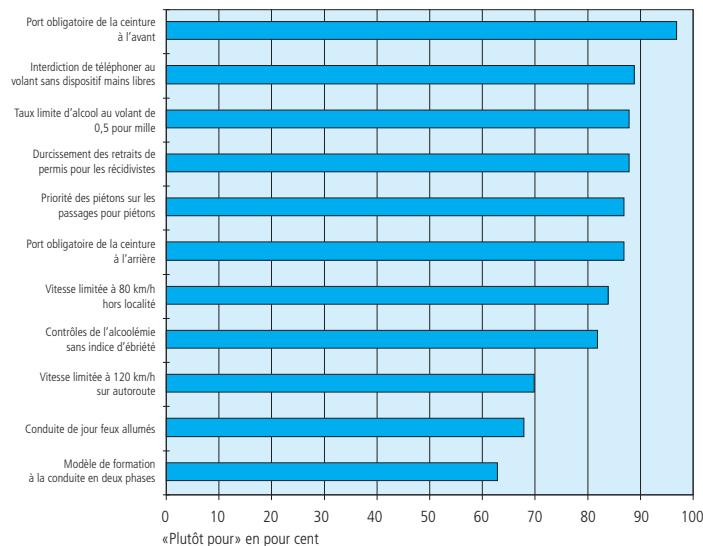
Echantillons
⁷ 927 skieurs, 662 snowboarders
⁸ 1 001 skieurs, 622 snowboarders
⁹ 1 028 skieurs, 456 snowboarders

ESV.G.01 Acceptation des mesures de sécurité routière en vigueur, 2007

[DemoScope] 14

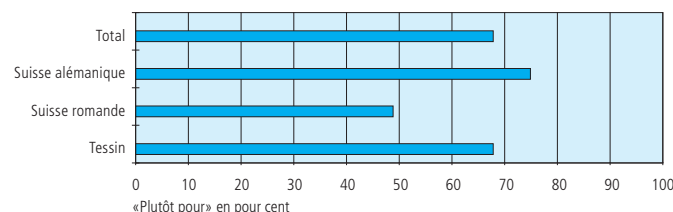
Les mesures suivantes sont **en vigueur**.

Admettons que ces mesures n'aient pas encore été adoptées. Vous prononceriez-vous plutôt pour ou plutôt contre?



La mesure suivante est **en vigueur**:

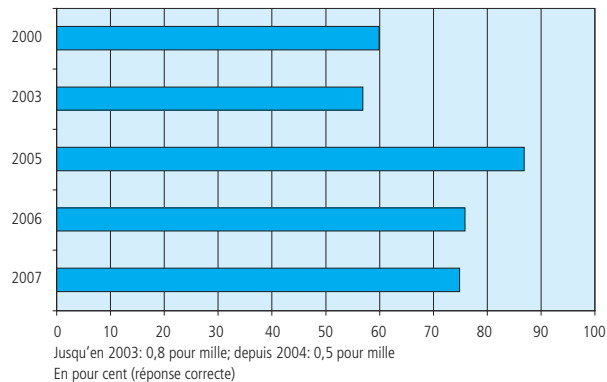
les conducteurs devraient aussi allumer les feux de jour. Admettons que cette mesure n'ait pas encore été adoptée. Vous prononceriez-vous plutôt pour ou plutôt contre?



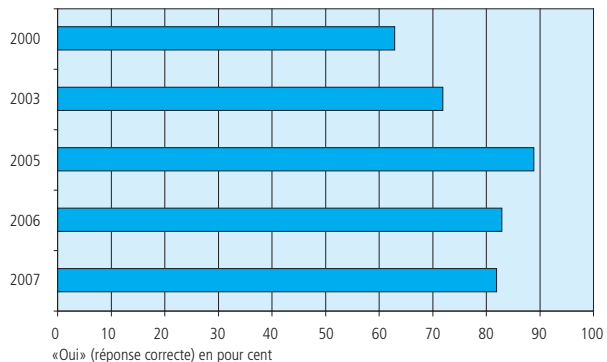
Echantillon: 1100 personnes sondées

Connaissance du taux limite d'alcool au volant et de la possibilité de faire l'objet d'un contrôle sans indice d'ébriété, 2000–2007

Quel est actuellement le taux limite d'alcool au volant?



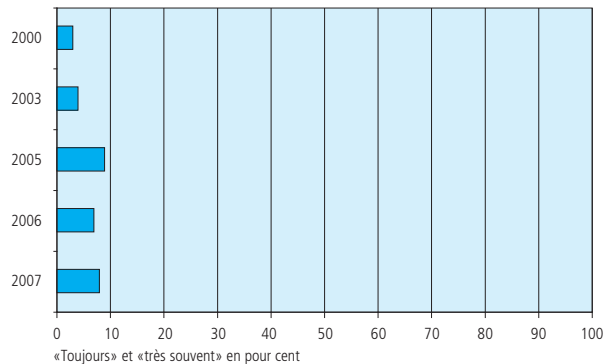
La police peut-elle procéder à des contrôles de l'air expiré chez tous les conducteurs de véhicule, et ce sans soupçon particulier?



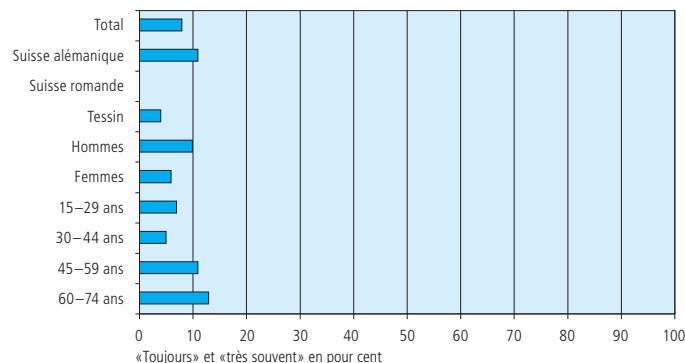
Echantillon: 1100 personnes sondées

Perception des contrôles de l'alcoolémie, 2000–2007 / 2007

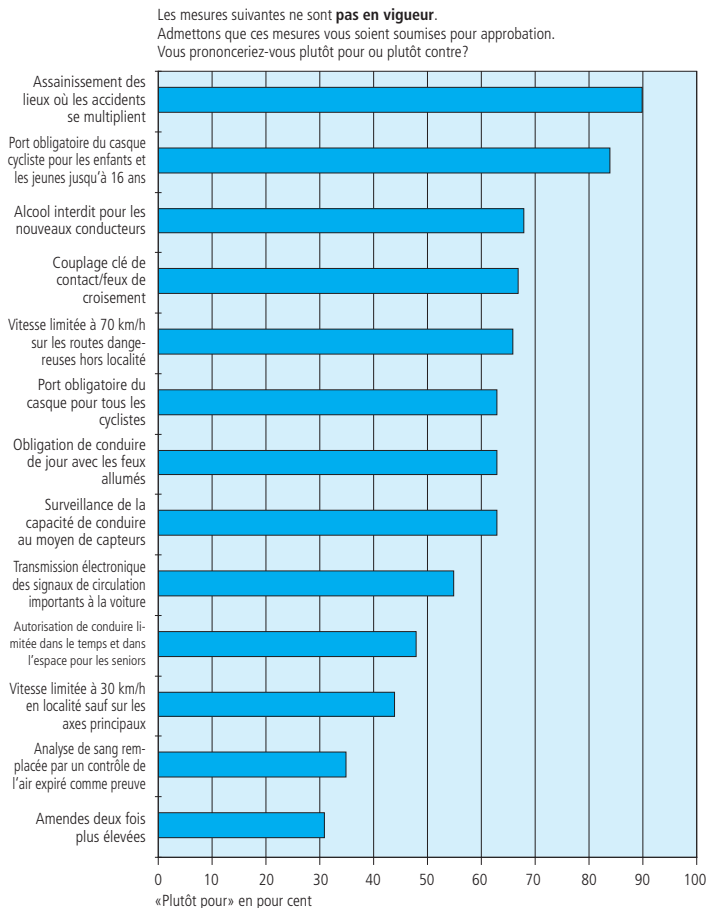
Quelle est la probabilité que vous fussiez l'objet d'un contrôle de l'alcoolémie sur un trajet normal? (2000–2007)



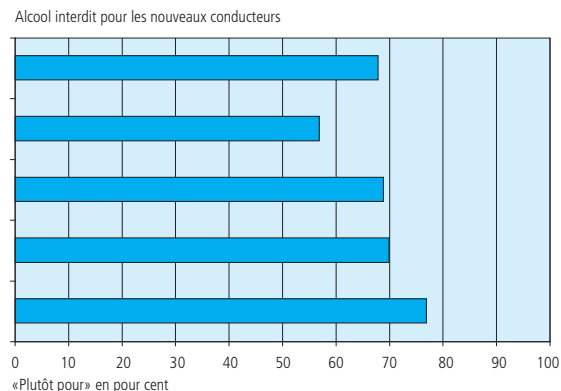
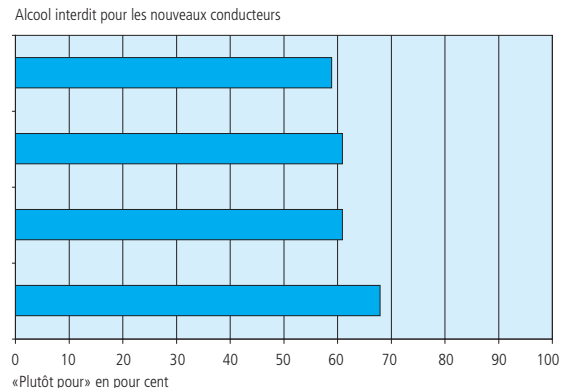
Quelle est la probabilité que vous fussiez l'objet d'un contrôle de l'alcoolémie sur un trajet normal? (2007)



Echantillon: 1100 personnes sondées



Echantillon: 1100 personnes sondées

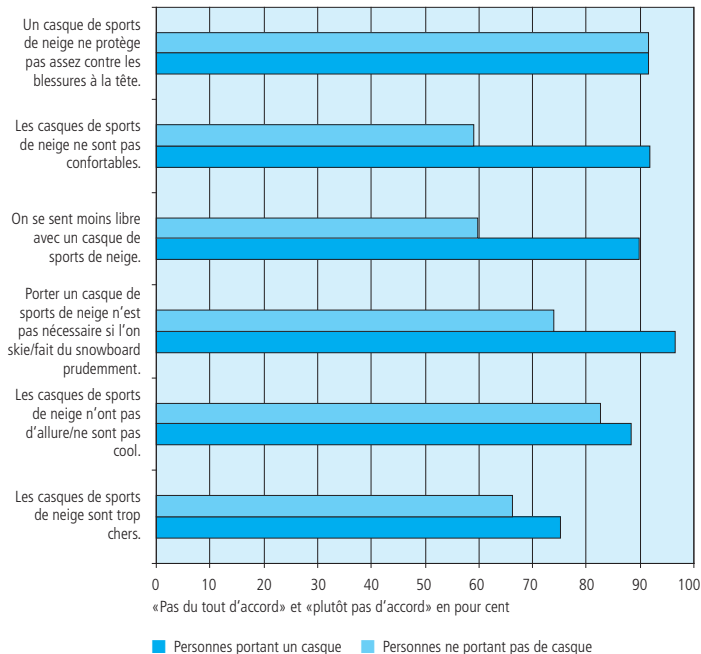


Echantillon: 1100 personnes sondées

ESP.G.07 Opinion des amateurs de sports de neige sur le port du casque, 2006

[bpa] 13

Opinion sur le port du casque de sports de neige



Echantillon: 1 485 personnes interrogées